

BOOK IN BOOK

LOTTE DUTY FREE 2014 NEW MODEL LINEUP

HELLO, 2014 LOTTE DFS MODELS

NEW MOVES

EXCLUSIVE SNAPS!

STYLING & MAKEUP SECRETS!

COMING SOON! 2014 LOTTE DFS NEW PROJECT

SPORTISM FOREVER

SPRING HAIR LOOK BOOK

글로 만나는 도슨트

読む展示ガイド





The spirit of travel.



Download the Louis Vuitton pass app to reveal exclusive content.



LOUIS VUITTON

Cartier

Ballon Blanc de Cartier New Collection





HAPPY DIAMONDS COLLECTION



CHOPARD BOUTIQUES : Galleria East 02.6905.3390
Lotte Avenuel 02.2118.6085 Lotte Jamsil 02.2143.1941
DUTY FREE : Lotte Main 02.759.6733 Lotte Coex 02.3484.9636
Lotte World 02.2147.6654 Walkerhill 02.450.6354 Dongwha 02.399.3196
Shilla Main 02.2230.3868 Shilla Incheon Airport 032.743.4506
Shinsegae Busan 051.749.1362 Lotte Jeju 064.731.4465 Shilla Jeju 064.710.7318
www.chopard.com

蕭邦
Chopard

心之所欲 技之所长
MESURE ET DÉMESURE

帕 玛 强 尼
PARMIGIANI
FLEURIER

* EXACT AND EXULTANT

New Opening WALKERHILL DFS 02.450.6364~5
LOTTE MAIN DFS 02.759.6720 · SHINSEGAE GANGNAM 02.3479.1986 · NOBLE WATCH 02.3442.6601



TONDA 1950
玫瑰金
超薄自动上弦机芯
爱马仕鳄鱼皮表带
Made in Switzerland

FRONT

12 HOT & NEW WATCH

Absolute El Primero 완벽한 남자에게 어울리는 완벽한 워치, 제니스 엘 프리메로 크로노마스터 오픈에 보내는 찬사

14 HOT & NEW BAG

Monaco Syndrome 국내 면세점에선 유일하게 롯데면세점에서만 만나볼 수 있는 비비안 웨스트우드의 새로운 백, 모나코

16 HOT & NEW BEAUTY

Spring Scent 우아하고 관능적인 동시에 사랑스러운, 낙관적인 타치의 링방 미 로가 전하는 향기



LOOK

18 STYLE LESSON

Sportism Forever 화려하고, 우아하고, 쿨하고, 로맨틱한, 이번 시즌을 강타한 스포티즘에 관하여

20 BEAUTY LESSON

Spring Hair Look Book 헤어스타일링에 대한 고민을 완벽히 잠재워줄 2014 S/S 백스테이지에서 찾은 헤어 키 트렌드 5

22 FOCUS

롯데면세점 부산점에서 시작하는 티파니의 고결한 약속 170년이 넘는 시간 동안 전 세계 여성들의 로망으로, 영원한 사랑의 징표로 명성을 지켜온 티파니의 롯데면세점 부산점 입점 소식

BOOK IN BOOK

23 Lotte Duty Free 2014 New Model Lineup

Hello, 2014 Lotte DFS Models / New Moves / Exclusive Snaps! / Styling & Makeup Secrets! / Coming Soon! 2014 Lotte DFS New Project

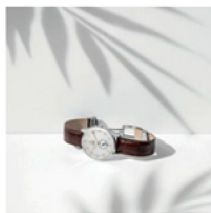


VIEW

48 **Call it Nature** 만개한 꽃의 정원을 담은 백, 하얀 모래처럼 반짝이는 자갈... 여덟 컷 안에 드리워진 자연을 향한 오마주

56 **Under the Sunshine** 어느 봄날, 여섯 점의 위치 위에 깃든 햇살의 흔적

62 **Pink or Orange** 핑크와 오렌지 사이에서 또 한 번 갈등하는 당신을 위한 립 컬러 팔레트



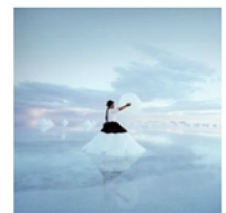
DISCOVERY

66 ZOOM IN

글로 만나는 도스트 당신의 상상력을 자극할 전시 네 개에 관한 특별한 시선

70 PLACE

연남동 산책 사람의 마음을 잡아끄는 묘한 매력에 있는 연남동에서 소박하고도 느린 오후를 맞이하는 카페와 베이커리



LOTTE DUTY FREE MUST-HAVES

73 HOT PICKS

Spring's Key Palette 달달한 파스텔부터 비비드, 뉴트럴 컬러까지 싱그러운 봄날에 제격인 스프링 컬러 아이템 47

79 MEN'S

Spring Sneakers 봄을 기다린 당신을 위한 가볍고 스타일리시한 스니커즈 8

80 BEAUTY

Color-Full Eyes 싱그러운 꽃처럼 만개한 봄 신상 컬러 아이섀도

LOTTE DUTY FREE NEWS

83 LOTTE DUTY FREE NEWS

86 LOTTE HOTEL NEWS



GUCCI

04

편집인/부사장 주윤식 Ju Youn Sik juys0831@wjmedia.co.kr
본부장 장성훈 Chang Sung Hum sh-chang@wjmedia.co.kr
부장 이경아 Lee Kyeong Ah kalee@wjmedia.co.kr
팀장 이민용 Lee Min Yong leemy@wjmedia.co.kr

EDITORIAL

편집장 오현경 Oh Hyun Kyung aliceh@wjmedia.co.kr
에디터 문비송 Moon Bee Song zestmoon83@wjmedia.co.kr
정은영 Jung Eun Young clfgus1004@wjmedia.co.kr

일문 번역 나라 유리에 Nara Yurie
오카와 요시유키 Okawa Yoshiyuki
중문 번역 곽행 Guo Xing

교열 이연희 Lee Yeon Hee
교정 이인선 Lee In Sun

DESIGN

디렉터 이선주 Lee Sun Ju lsju@wjmedia.co.kr
디자이너 김지예 Kim Ji Ye kzy@wjmedia.co.kr

ADVERTISING

팀장 김수현 Kim Su Hyun koolguy@wjmedia.co.kr
차장 김정희 Jay Kim perfect@wjmedia.co.kr
과장 김기종 Kenneth Kim sadnmad@wjmedia.co.kr
유덕형 Yoo Doc Hyoung doc4ma@wjmedia.co.kr

MARKETING

과장 김창순 Kim Chang Soon sook0033@wjmedia.co.kr
이근우 Lee Keun Woo rootto@wjmedia.co.kr

ADMINISTRATION

팀장 최두완 Choi Doo Wan dwchoi@wjmedia.co.kr
대리 이승환 Lee Seung Hwan square@wjmedia.co.kr
손영선 Son Young Sun sys025@wjmedia.co.kr
주임 서주희 Seo Ju Hee sjh1723@wjmedia.co.kr

PHOTO

-er Orange studio

디렉터 박성언 Park Sung Un
실장 김진수 Kim Jin Su
포토그래퍼 박여희 Park Ryeo Hi
조일권 Jo Il Kwon
김민지 Kim Min Ji

LAW CONSULTANT

변호사 김장식 Kim Jang Sik

PRINTING

금강인쇄(주)

SCANNING

With프로세스

PUBLISHER

(주)호텔롯데 롯데면세점 대표이사 이원준 Lee Won Jun
(주)WJ MEDIA LAB 대표이사 이강덕 Kant Lee

PUBLISHING OFFICE

(주)호텔롯데 롯데면세점
서울시 중구 을지로 30 롯데면세점 홍보팀
담당 윤초연 Yoon Cho Yeon
어시스턴트 장문경 Chang Mun Kyeong

(주)WJ MEDIA LAB

서울시 강남구 도산대로 307 백영빌딩 7층 02.541.8474

THE LOTTE

<THE LOTTE>는 롯데면세점에서 발행하는 고품격 스타일 매거진입니다.
롯데면세점 국내외 LVVIP 회원에게 발송되며 전국 롯데면세점과 롯데호텔 객실에 비치됩니다.
<THE LOTTE>는 롯데면세점이 발행하는 고품격의 스타일 매거진입니다.
롯데면세점의 롯데면세점 회원에게 발송되며, 전국 롯데면세점, 롯데호텔 객실에 비치됩니다.

<THE LOTTE>는 한국간행물윤리위원회의 윤리 강령 및 실천 요강을 준수합니다. 본 매체에 실린 모든 글과 사진은 허락 없이 사용할 수 없습니다.
<THE LOTTE>는 한국의 발행물윤리위원회의 윤리 강령 및 실천 요강을 준수합니다. 본 매체에 실린 모든 글과 사진은 허락 없이 사용할 수 없습니다.



Ponte Vecchio

LOTTE MAIN DFS 10F +82 2 759 6751
LOTTE DFS at GUAM International Airport
www.PonteVecchio.jp

Absolute El Primero

완벽한 남자에게 어울리는 완벽한 워치,
엘 프리메로 크로노마스터 오픈
(El Primero Chronomaster Open)에 보내는 찬사.

完璧な男に似合う完璧なウォッチ、
エル・プリメロ・クロノマスターオープンに送る賛辞。



42mm steel case, silver open dial, 50-hour power reserve indicator at 6 o'clock, brown alligator strap, calibre 4021 automatic movement El Primero Chronomaster Open by ZENITH, price on request

스페인어로 '최고의 것'을 의미하는 엘 프리메로(El Primero) 라인은 명불허전. 뛰어난 스펙을 자랑한다. 제니스 최초의 크로노그래프가 탑재된 오토매틱 라인으로 현존하는 범용 무브먼트 가운데 가장 높은 진동수인 시간당 3만6000회 즉, 10분의 1초까지 측정 가능한 무브먼트를 소유한 것. 특히 오픈 다이얼 디자인을 적용한 '엘 프리메로 크로노마스터 오픈'은 칼리버 4021의 섬세하고 아름다운 움직임을 확인할 수 있는 특별함까지 갖췄다. 오토매틱 워치의 본질과도 같은 고도의 기술력을 숨기지 않고 은근하게 드러내는 엘 프리메로 크로노마스터 오픈의 완벽한 자태를 만나는 것. 까다로운 제니스가 보내는 최고의 찬사의 이유를 경험하는 일일 것이다.

스페인어로 「최고のもの」를意味するエル・プリメロシリーズはその名の通り優れたスペックを誇る。ゼニス初、クロノグラフ搭載のオートマチックシリーズとして現存する汎用ムーブメントの中で最も高い振動数である1時間当たり36,000回の振動、つまり10分の1秒まで測定できるのだ。特にオープンダイヤルのデザインを適用したエル・プリメロ・クロノマスターオープンにはキャリバー4021の繊細で美しい動きを確認することができる特別さを持ち合わせている。オートマチックウォッチの本質ともいえる高度な技術力を隠さず見せたエル・プリメロ・クロノマスターの完璧な姿。お堅いゼニスを送る最高の賛辞の理由を経験することになるだろう。

F O L L O W Y O U R O W N S T A R



CAPTAIN GRANDE DATE MOONPHASE

超薄型のエリートムーブメントにムーンフェイズ機能を組み合わせたモデル。夜空の星が進路を決める手掛かりになっていた時代を彷彿とさせる、シンプルなのに複雑なキャリバーを搭載したモデル。かつて大胆不敵な船長たちに高く評価されていた伝説に残る高い精度へのオマージュ。真の時計製造の技に詩的情緒が見事に調和しています。



ZENITH

SWISS WATCH MANUFACTURE

SINCE 1865

DOMESTIC

LOTTE AVENUE 02-2118-6225
LOTTE ULSAN 052-960-4723
LOTTE DAEGU 053-660-3111
LOTTE BUSAN 051-810-4128
HYUNDAI MAIN 02-3438-6031
HYUNDAI COEX 02-3467-8733
HYUNDAI MOKDONG 02-2163-1183
SHINSEGAE CENTUMCITY 051-745-1346
AK PLAZA BUNDANG 031-8023-2191

DUTY FREE

LOTTE SOGONG 02-759-6776
LOTTE COEX 02-3484-9658
LOTTE BUSAN DFS 051-810-3862
LOTTE JEJU AIRPORT 064-740-0194
LOTTE INCHEON AIRPORT 032-743-7923
SHILLA MAIN 02-2230-3876
SHILLA JEJU 064-710-7345
SHINSEGAE BUSAN DFS 051-749-1352
WALKERHILL 02-450-6364

Monaco Syndrome

국내 면세점에선 유일무이하게
롯데면세점에만 입성해 있는 비비안 웨스트우드의 새로운 백,
모나코(Monaco)에 관하여.

韓国内免税店では唯一ロフト免税店にだけ入っている、
ビビアン・ウエストウッドの新しいバッグ、モナコ。



purple calfskin tote & shoulder bag
by **VIVIENNE WESTWOOD**, \$794

평범하고 무난한 컬러와 디자인의 제품이 소원도를 장악할 때도 비비안 웨스트우드는 자기만의 방식으로 확실한 패션 신을 만들어왔다. 그래서 비비안 웨스트우드의 백은 소장할 만한 가치가 있는 독보적인 존재다. 트렌드라는 명분으로 위장한 채 어디서든 만날 수 있는 흔한 디자인이 아니니까. 빛나는 ORB 로고, 어떤 룩에도 잘 어울릴 질리지 않는 퍼플 컬러, 100% 소가죽을 사용했음에도 가벼운 무게, 특수 가공 코팅 처리로 마무리해 손자국 걱정 없이 매끈한 보디, 넉넉한 수납공간을 갖췄지만 날씬하고 완벽하게 닫히는 세심한 디자인. 비비안 웨스트우드의 2014년 S/S 시즌 뉴 백인 '모나코'에 당신이 집중해야 할 이유 몇 가지만 열거해봤다. 참, 현재 백화점에서 인기리에 판매 중이지만 국내 면세점 중에서는 롯데면세점에서만 만나볼 수 있고, 당신의 행복한 고민을 위해 신뜻한 코럴, 시크한 블랙 컬러까지 마련해놓았다는 소식도 전한다.

平凡で無難なカラーとデザインのアイテムがショーウィンドーに並び時でも、ビビアン・ウエストウッドは自分だけのやり方で確かなファッションシーンを作り出している。輝くORBロゴ、どんなファッションにも合う飽きの来ないバー블カラー、100%牛革であるにも関わらず軽い。特殊加工コーティング処理で仕上げた触り心地のやさしいボディー、たっぷり収納できるが細身に完璧に閉まる繊細なデザイン。ビビアン・ウエストウッドの2014年S/Sシーズンニューバッグであるモナコにあなたがハマれる理由をいくつか挙げてみた。韓国内の免税店でロフト免税店にだけ出会えて、あなたを幸せに悩ませるさわやかなコーラル、シックなブラックが準備されている。



YOUR TIME IS NOW.


MAKE A STATEMENT WITH EVERY SECOND.

Masterpiece
Tradition 5 Aiguilles

MAURICE  LACROIX

Manufacture Horlogère Suisse

Lotte Avenuel 02-2118-6057 • Lotte Busan 051-810-3139 • Seoul Watch 02-555-3218 • Noble Watch Non-hyun 02-3442-6601 • Noble Watch Jong-ro 02-745-8789 • Time 21 02-3424-7073 • Time Gallery 02-3398-5528
Lotte Jeon-ju 063-289-3592 • Youdelight C&C 070-7526-2083 • Pigaro Watch 02-418-6666 • GT Good Time 052-268-3443 • World Watch 02-6262-4611 • Lotte Main DFS 02-759-6751 • Lotte World DFS 02-2147-6655

수입원:  DKSH Korea

Spring Scent

우아하고 관능적인 동시에 사랑스러운,
낙관적인 터치와 랑방 미 로(Me L'Eau)가 전하는 향기.

優雅で官能的であると同時に愛らしく、
楽観的なタッチのランバン・ミーローの香り。



floral fruity scent Me L'Eau eau de toilette 80ml
by LANVIN, \$80

랑방이 향수 미(Me)를 출시한 지 1년 만에 또 하나의 워너비 향수가 될 '미 로'를 선보였다. 사랑스럽고 관능적인 파리자유의 모습을 보여주는 랑방의 크리에이티브 디렉터인 알버 엘바즈(Alber Elbaz)의 컬렉션에서 영감을 받은 미 로는 상쾌하고 섬세한 향을 오래도록 즐길 수 있는 것이 특징이다. 싱그러운 이탈리아인 만다린과 바이올렛 리브스, 핑크 페퍼의 톱 노트는 싱그러운 동시에 달달하고, 플로럴 향의 핵심인 메그놀리아와 피오니는 은은한 장미 향의 미들 노트를, 레드 피치의 달콤한 과일 향은 피부를 어루만지듯이 부드럽게 정제된 머스크 향과 최고급 실크처럼 주위를 부드럽게 감싸는 시더우드와 아우라진 베이스 노트를 선사한다. 거기에 사랑스러운 랑방의 패션을 쏙 빼닮은, 보석으로 장식된 핑크빛 드레스를 입은 듯한 보틀까지, 여자들의 마음을 정확히 아는 랑방 미 로가 그녀들의 화장대 위를 선점하는 건 시간문제일 듯하다.

랑반의香水미ーを發表してから1年ぶりに、ランバン・ミーローが登場した。愛らしく官能的なパリジェンヌであるランバンのクリエイティブディレクター、アルバール・エルバのコレクションからインスパイアされたミーローは、香りを長時間楽しめるのが特徴だ。さわやかなイタリアンマンダリン、バイオレットリーブス、ピンクペッパーのトップノートはさわやかで甘く、フローラルの香りの核心であるマグノリアとピオーニはほのかにバラの香りがするミドルノートを、レッドピーチの甘いフルーツの香りは肌をなでるようにやわらかいムスクの香りと最高級シルクのように周囲をやわらかく包むシダーウッドに合うベースノートを漂わせる。そこに愛らしいランバンのファッションそのままの宝石で飾られたピンクのドレスを着たかのようなボトルまで。女性の心をつかむのも時間の問題のようだ。



NEW YORK · PARIS · MILAN · SHANGHAI · LONDON · TOKYO · DUBAI · HONG KONG

롯데면세점 김포공항점 02.2669.6734 · 롯데면세점 롯데월드점 02.2147.6663
롯데면세점 소공점 02.759.6730 · 롯데면세점 인천공항점 032.743.7967
TUMI KOREA 본사 02.546.8864

TUMI.CO.KR

TUMI

Sportism Forever

화려하고, 우아하고, 쿨하고, 로맨틱하다.
2014년 S/S 시즌을 강타한
스포티즘에 관한 이야기다.

華やかで、優雅で、クールで、ロマンチック。
2014年S/Sシーズンを席巻した
スポーティズムのお話。

몇 시즌째 계속되고 있는 스포티즘의 열기는 올봄 여전히 아니 이전보다 더 뜨겁다. 누군가는 소치 동계 올림픽과 브라질 월드컵의 영향이 패션 디자이너들의 영감 보드에 가세했다고 하지만, 궁극적으로 스포티즘은 여성의 패션에서 떼려야 뗄 수 없는 존재다. 1920년대 코코 샤넬이 남성 요트 팬츠에서 착안한 최초의 여성 팬츠로 여성의 몸을 코르셋으로부터 해방하며 자유를 선사한 이래 편안함은 물론 패셔너블한 요소까지 갖춘 스포티 룩은 여성들에게 거부할 수 없는 치명적인 매력을 발산하고 있다. 특히 이번 시즌에는 평소 스포티즘과는 거리가 멀어 보이던 디자이너들에게까지 영향을 미치며 2014년 S/S 컬렉션을 에너지틱하게 이끌었다. 로맨틱한 드레스 룩의 대명사였던 베라왕이 선보인 시스루 보머 재킷과 스포티한 메시 소재의 원피스에 여전히 우아하지만 역동적이고, 혈령한 복서 쇼츠와 메시 소재 스웨트셔츠, 엘라스틱 소재의 밴드 스트랩 슈즈 등 육상 선수들의 스포츠웨어에 특유의 화려하고 관능적인 터치를 더한 구찌는 스포티즘의 열풍을 방증하는 좋은 예다. 컬렉션장을 워터파크처럼 꾸미고 물결 모양의 헬라인, 파도 모티프를 더한 룩을 선보인 겐조의 윈드서핑 애찬가, 서핑 수트에서 영감을 받아 뱃뺨한 네오프렌 소재와 가죽, 코튼이 믹스된 룩을 입은 캘리포니아 걸들이 캣워크를 누빈 타이 힐피거는 머리부터 발끝까지 스포티즘이 똑똑 떨어지는 룩을 선보인 대표적인 컬렉션. 거기에 원색적인 컬러를 입힌 아프리카 무드를 스포티한 티셔츠나 슬리브리스 톱, 슬립온 같은 아이템에 적용해 쿨한 맥시멀리즘을 선보인 세린느, 아티스틱한 그림이 그려진 원피스에 레그 워머와 러버 소재 스포츠 하이힐로 마무리한 프라다는 스포티즘의 영역이 얼마나 무궁무진한지 보여줬다.



수 시즌째 이어져 온 스포티즘의 열기는 이 봄에도, 게다가 더 뜨거워지고 있다. 소치 동계 올림픽과 브라질 월드컵의 영향이 패션 디자이너를 인스파이링하고 있는 사람도 있지만, 결국 스포티즘은レディース 패션에서 떼려야 뗄 수 없는 존재다. 1920년대, 코코 샤넬이 남성의 요트 팬츠에서 착안한 최초의 여성 팬츠로 여성의 몸을 코르셋에서 해방시켜 자유를 주면서, 착心地는 물론, 패션적으로도 필수적인 요소를 갖춘 스포티즘은 여성이 꼭 지켜야 할 룩에는 이르지 못했지만, 특히 이번 시즌에는, 평소 스포티즘과는 거리가 멀어 보이던 디자이너들에게까지 영향을 미치며 2014년 S/S 컬렉션을 에너지틱하게 이끌었다. 로맨틱한 드레스 룩의 대명사였던 베라왕이 선보인 시스루 보머 재킷과 스포티한 메시 소재의 원피스에 여전히 우아하지만 역동적이고, 혈령한 복서 쇼츠와 메시 소재 스웨트셔츠, 엘라스틱 소재의 밴드 스트랩 슈즈 등 육상 선수들의 스포츠웨어에 특유의 화려하고 관능적인 터치를 더한 구찌는 스포티즘의 열풍을 방증하는 좋은 예다. 컬렉션장을 워터파크처럼 꾸미고 물결 모양의 헬라인, 파도 모티프를 더한 룩을 선보인 겐조의 윈드서핑 애찬가, 서핑 수트에서 영감을 받아 뱃뺨한 네오프렌 소재와 가죽, 코튼이 믹스된 룩을 입은 캘리포니아 걸들이 캣워크를 누빈 타이 힐피거는 머리부터 발끝까지 스포티즘이 똑똑 떨어지는 룩을 선보인 대표적인 컬렉션. 거기에 원색적인 컬러를 입힌 아프리카 무드를 스포티한 티셔츠나 슬리브리스 톱, 슬립온 같은 아이템에 적용해 쿨한 맥시멀리즘을 선보인 세린느, 아티스틱한 그림이 그려진 원피스에 레그 워머와 러버 소재 스포츠 하이힐로 마무리한 프라다는 스포티즘의 영역이 얼마나 무궁무진한지 보여줬다.

ROMANTIC SPORTISM

샤르르 녹을 것만 같은 달콤한 파스텔 컬러, 페미닌한 스커트와 만난 로맨틱 스포티즘은 이번 시즌 스포티즘을 즐기는 가장 핫한 방법이다. 거기에 1990년대 쿨 키즈로 대변되는 스트리트 무드로 양념을 치면 사랑스럽고 생기 있는 쿨 로맨틱 룩으로 변신하는 건 시간 문제. 속이 흰히 비치는 핑크 컬러 슬릿 원피스 안에 민트 컬러 스웬슈트를 입고 스니커즈를 매치한 DKNY, 섬세한 플라워 패턴이 그려진 시스루 플리츠스커트에 민트 컬러 스웨트셔츠를 스타일링한 크리스토퍼 케인 등 로맨틱 스포티즘의 선두 주자들이 내놓은 해법은 다음과 같다. 서로 다른 파스텔 컬러의 아이템끼리 스타일링해볼 것. 속이 흰히 비치는 아이템을 두려워하지 말 것. 플리츠스커트와 스니커즈, 모자를 적극 활용할 것.

すると潤けてしまいそうな甘いパステルカラー、フェミニなスカートと出会ったロマンチックスポーツイズムも今シーズンのスポーツイズムを楽しむ一番の方法だ。そこに1990年代のクールキッズの代名詞であるストリートモードのスパイスをきかせればラブリで生き生きとしたクールロマンチックルックに変身。中が透けて見えるピンクのスリットワンピースの中に、スィムスーツを着てスニーカーを合わせたDKNY、繊細なフラワーパターンが描かれたシースルーブリーツスカートにミントカラーのスウェットシャツをスタイリングしたクリストファー・ケインなど、ロマンチックスポーツイズムの先頭走者が披露した方法は次の通り。異なるパステルカラーのアイテムでスタイリングしてみることも、中が見えるアイテムを怖がらないこと、ブリーツスカートやスニーカー、キャップを積極的に活用すること。



- 1 엘라스틱 밴드 컬러와 소매가 스포티한 보머 재킷 \$411 O'2ND
- 2 걸리시한 데님 플레어스커트 \$147 O'2ND
- 3 슬터 스트랩을 탈착할 수 있는 옐로 컬러 PVC 소재 미니 크로스백 \$180 FURLA
- 4 룩에 포인트가 될 컬러풀한 스포츠 샌들 \$120 CAMPER

LUXE SPORTISM

스포츠 룩 하면 특 튀어나온 무릎의 트레이닝 팬츠와 투박한 러닝화를 떠올리는 사람에게 호화로운 쿠티르적인 요소로 중무장한 스포티 룩의 등장은 충격이었을 게다. 한담 한담 장식한 스와로브스키나 조각 같은 입체 파이메트 장식이 더해진 컬러풀한 원피스에 축구 선수의 양말을 닮은 레그 워머, 러버 소재 하이힐, 스포츠 샌들을 매치한 프라다, 섬세한 애플리케이션을 보며 재킷과 미드리프 톱, 미디스커트, 심지어 선 바이저에까지 아낌없이 장식한 마르니까지 더없이 럭셔리해진 스포티즘을 즐기는 방법은 간단하다. 정교한 자수나 주얼 장식 등의 섬세한 디테일을 더한 보머 재킷이나 편안한 트랙 쇼츠를 선택하되 테크니컬한 광택의 신세탁 실크나 볼륨감 있는 네오프렌 소재로 골라 스포티하면서 글래머러스한 뉘앙스를 줄 것. 화려한 장식이 부담스럽다면 뉴트럴과 네이비 같은 모던한 컬러의 블루존에 파이론 레더 브라 톱을 매치한 살바토레 페라가모의 세련된 룩을 참고해보자.

スワロフスキーや立体スパンコールをプラスしたカラフルなワンピースにサッカー選手のソックスのようなレッグウォーマー、ラバー素材のハイヒールやスポーツサンダルをマッチさせたプラダ、繊細なアプリケーションのボマージャケットにミッドリーフトップス、ミニスカート、さらにサンバイザーまでをプラスしたマ르ニ。ここまでゴージャスになったスポーツイズムを楽しむ方法は簡単だ。精巧な刺繍やジュエリーなどの繊細なディテールをプラスしたボマージャケットや、楽チンなトラックショーツを選びつつもテクニカルな光沢のシンセティックシルクがボリューム感のあるネオブラン素材をチョイスして、スポーティーでありながら、セクシーさを与えること。ゴージャスな装飾が重なり、ニュートラルやネイビーといったモダンカラーのブルゾンにバイトンレザーのブラトップをマッチさせたサルヴァトーレ・フェラガモの洗練されたファッションを参考にしよう。



- 1 아티스틱한 터치의 아노락 점퍼 \$613 PAUL SMITH
- 2 화이트 러버 소재 힐과 앞코가 스포티한 벨크로 스니커즈 하이힐 \$830 PRADA
- 3 화려한 자수 장식의 라임 컬러 스웨트셔츠 \$206 O'2ND
- 4 예너지 넘치는 비비드한 크롭트 팬츠 \$355 ETRO

Spring Hair Look Book

씩 한 번 옮기만 해도 헤어스타일 정복이 가능한 2014 S/S 백스테이지에서 찾은 헤어 키 트렌드 5.

一度チェックするだけでもこの春のヘアスタイルを軽々征服できる2014 S/Sバックステージから探し出したヘアキートrend5。



VARIOUS PONYTAILS



02

CENTER OR SIDE PART

ESSENTIAL ITEMS

- 1 **라이트 엘리먼트스™ 텍스처라이징 크림** 모발을 한올 한올 살리면서 스타일을 고정해주는 아로마 에센셜 오일 100ml \$29 **AVEDA**
- 2 **리페어링 오일** 끈적이지 않고 가볍고 부드러운 텍스처로 모발에 윤기와 광택을 되돌려주는 아로마 에센셜 오일 100ml \$29 **L'Occitane**
- 3 **리세아 리브인 실크닝 플루이드** 아보카도, 스위트 아몬드 오일 등이 손상된 모발을 보호하고 영양을 공급해주는 데 탁월한 헤어 에센스 125ml \$43 **RENE FURTERER**
- 4 **컨트롤포스™ 펌 홀드 헤어 스프레이** 얇게 주름줄과 아로마 오일 등이 손상받은 푸석해진 모발을 케어해 정전기 없이 윤기 있는 헤어로 가꾸주는 피나싱 헤어 스프레이 300ml \$28 **AVEDA**
- 5 **베저를 피나싱 스프레이** 스타일링 마무리 단계에 사용하면 자연스러운 헤어스타일 연출에 도움을 주는 스프레이 300ml \$27 **RENE FURTERER**



하나로 질끈 묶는 것이 포니테일의 전부라고 생각했다면 큰 오산. 묶는 위치와 묶었을 때 내추럴함의 차이, 스타일링 제품에 따라 팔색조처럼 각각의 매력이 다른 것이 바로 포니테일이다. 특히 이번 시즌, 모발에 적당한 무게감을 줘 내추럴하게 빚어 넘긴 질 샌더의 심플한 포니테일 스타일링이 단연 돋보였다. 삼투 후 모발에 수분을 부여하는 적당량의 크림이나 세럼을 고루 바른 뒤 모발 끝의 볼륨을 살린다는 느낌으로 블로우 드라이를 한 뒤 목 뒤쪽에서 낮게 하나로 묶어 고정하는 것이 스타일링 핵심. 또 발렌티노나 데이비드 코마처럼 고무 밴드로 머리를 묶은 뒤 적당량의 모발로 고무 밴드 부위를 돌돌 감아 실핀으로 고정하거나, 제이슨 우처럼 골드 컬러 링 헤어핀을 사용해 포니테일의 변화를 피하는 것도 올 봄 포니테일 도전 전 참고하면 좋을 만한 교본.

一つにぎゅっと結ぶだけがポニーテールだと思っているなら大きな誤算。結ぶ位置、結んだ時のナチュラル感の違い、スタイリングアイテムによって無限の魅力を持っているのがポニーテールなのだ。特に今シーズンは髪に過剰な重さ感を与えないナチュラルなシルサンダーのシンプルポニーテールが目をひく。シャンプーの後、髪に水分を与える適量のクリームやセラムをしっかりぬり、毛先のボリュームを生かすようにブローをして、首の後ろで低くひとつに結んで固定するスタイリングが核心。また、バレンチノやデヴィッド・コマのようにゴムバンドで髪を結んでから、適量の髪でゴムバンドの上から巻いて包んでピンで固定したり、ジェイソン・ウーのようにゴールドカラーのリングヘアピンでポニーテールをアレンジしてみるのも、この春のポニーテールのお手本にしたい。

이번 시즌 트렌디한 헤어스타일의 핵심은 가르마에 있다고 해도 과언이 아닐 만큼 클래식부터 모던, 페미닌까지 가르마를 활용한 다채로운 룩이 대세를 이뤘다. 그중 한 치의 오차 없이 정갈한 5:5 가르마를 연출한 대표 쇼는 도화적인 세련미를 강조한 꼴로에, 꼬리빗으로 한올 한올 정리한 뒤 빗에 소프트한 타입의 스프레이를 적당량 뿌린 뒤 가르마 부분을 말끔하게 정리하면 끝. 이 밖에도 뒷머리를 리본 끈으로 느슨하게 묶어 나뉘거리는 잔머리로 극도의 페미닌함을 보여준 니나 리치와 귀 뒤로 모발을 넘겨 선 바이저를 스타일링한 마르니 등의 쇼도 이번 시즌 5:5 가르마를 활용한 좋은 예다. 한편, 가르마를 7:3 정도로 연출한 뒤 프라다, 랑방 등의 쇼처럼 이미지를 살짝 덮으며 흐르는 머리를 귀 뒤로 넘겨 내추럴함을 강조하거나, 디올처럼 볼륨감 있는 포마드 스타일의 앞머리에 쪽진 듯한 사봉을 접목하는 것도 이번 시즌 키 트렌드로 떠올랐다.

今シーズンのトレンドヘアの核心は分け目だと言わんば明らかにクラシック、モダン、フェミニンでも分け目を使った多彩な룩が主流をなした。その中でも1インチの誤差もない5:5分けを演出した代表的なショーは都会的にときどき美しさを強調したクロエ。分けくして分けてから、くしにソフトタイプのスプレーを適量ふきかけ、分け目部分をきっちり整えれば出来上がり。これ以外にも、後ろをリボンでゆるめに結び、自然に揺れる後れ毛がフェミニンさを見せたニナリッチや、耳の後ろに髪をかけて、サンバイザーをスタイリングしたマルニ等のショーも、今シーズンの5:5分けを生かしたい例だ。さらに、分け目を7:3くらいにしてから、プラダ、ランバン、シルサンダーのショーのようにおでこを少し隠すように流して耳の後ろに持っていく、ナチュラルさを強調したり、ディオールのようにボリュームのあるボマードスタイルの前髪にきっちりシニヨンにしてみるのも、今シーズンのキートrendだ。



CHIC SHORT

NEW BRAIDS

2014 S/S 헤어 트렌드 중 시크함의 종결 스타일을 꿈으라면 두말없이 쇼트 헤어를 꿈꿨다. 마치 혼자서 가위로 쓱쓱쓱 자른 듯 삐뚤삐뚤한 헤어라인과 윤기를 버린 채 뽀뽀한 빛자루를 연상시키는 머릿결 역시 유니크하다. 눈동자만 살짝 보이는 더벅머리 쇼트 컷트 스타일을 고수한 펜디에서 선보인 대담하고 극적인 분위기의 헤어스타일이 독보적인 수밖에. 둥그런 바가지를 비스듬히 씌워놓고 자른 듯한 그래픽적인 라인의 마크 제이콥스 역시 쇼트 스타일을 지향했는데, 정수리 부분을 제외한 백발 탈색으로 시선을 끌었다. 올봄, 과감한 쇼트 헤어에 도전해보고 싶다면 단발의 바비 인형이 떠오르는 샤넬 쇼의 불균형한 쇼트 컷트 터치를 되새겨보길.

2014 S/Sヘアトレンドルックの中でシックさの極みといえはやはりショートヘア。まるで自分でハサミでジョキジョキと切ったかのようなギザギザのヘアラインと潤いを捨てたバサバサのほろけを思わせるような髪質感もユニークだ。黒目だけが少し見えるボサボサヘアのショートカットスタイルを守り抜いたフェンディーで見た大胆で劇的なヘアスタイルは独歩的であった。丸いきのこを斜めにかぶせたようなグラフィック的なラインのマークジェイコブスもやはりショートスタイルを嗜好したが、頭のてっぺんの部分だけを除いて白髪に脱色して目をひいた。この春、果敢なショートヘアにチャレンジしてみたいのならおかつのパービー人形を思わせるようなシャネルのショーのアンバランスなショートカットを思い起こしてみよう。

지난 시즌 로맨틱 무드를 한껏 품었던 소녀 감성의 땅은 머리가 이번 시즌, 한층 더 견고하고 성숙해진 블레이드 헤어로 돌아왔다. 2014 S/S 아프리카 무드 룩과 완벽한 매치를 이루는 블레이드 헤어의 스타일 변주는 눈여겨볼 만하다. 촘촘하게 길게 땔은 머리를 월계관처럼 말아 장식한 나옴 칸, 모발 전체를 한쪽으로 촘촘하게 땔아 내렸음에도 봉긋한 볼륨의 앞머리 연출로 페미닌한 무드를 완성한 자일스 등이 대표적. 수분감이 있는 젤이나 왁스 등을 모발 끝부터 고루 발라 풍성한 볼륨감을 주고 부스스한 잔머리를 자연스럽게 흘러 내리도록 연출한다. 더불어 모발을 두피 부분부터 끝까지 단단하게 땔아 내린 콘로우 스타일로 색다른 도전을 한 엠포리오 아르마니와 사이먼 로샤의 헤어 연출법 역시 올봄 색다른 룩 연출에 도움을 줄 것이다.

昨シーズンのロマンチックモードをまとった少女の感性を表す三つ編みが、今シーズンさらに成熟したブレイドヘアとなって帰ってきた。2014 S/Sアフリカンモデル룩と完璧な相性を見せたブレイドヘアスタイルのバリエーションに注目してみよう。ぎゅっと長く編んだ髪を月桂冠のように丸めたナイーム・カーン、髪全体を片側に編んで下ろし、こんもりとボリュームのある前髪を演出してフェミニンモードを仕上げたジャイルズなどが代表的。水分感のあるジェルやワックスなどを髪の前からつけて、ボリューム感を演出し、ぼさっと後れ毛を自然に下ろすようにする。さらに、頭皮から毛先までぎゅっと編んだコーンロースタイルで一味違ったチャレンジをしたエンポリオ・アルマーニやシモーネ・ロシャのヘア演出法もやはりこの春に役立つだろう。



COOL HEADBAND

아마도 올봄에는 헤어 액세서리 쇼핑에 집중해야 할 것 같다. 백스테이지 곳곳에서 헤어밴드를 다양하게 연출한 모델들을 쉽게 목격할 수 있었기 때문. 긴 끈을 머리띠처럼 둘러 리본으로 장식한 발렌시아가와 알렉시스 마빌부터 중세시대가 연상되는 금장 장식의 헤어밴드로 업 스타일의 화룡점정을 찍은 돌체 앤 가바나, 브라운 컬러 레더 헤어밴드를 연출한 발렌티노 쇼 등이 단연 돋보였다. 이것저것 귀찮다면 베라 왕처럼 머리를 잘끈 묶고 넓적한 나일론 소재 헤어밴드를 쿨하게 두르길 강력 추천한다.

たぶんこの春にはヘアアクセサリーショッピングに忙しくなるだろう。バックステージのあちこちでヘアバンドを多彩に演出したモデルたちを見ることができたからだ。長い紐をヘアバンドのように巻いてリボンで飾ったバレンシアガやアレクシスマビルから、中世を連想させる金の飾りのヘアバンドをアップスタイルのポイントにしたドルチェアンドガッバーナ、ブラウンカラーのレザーヘアバンドを演出したバレンチノのショーなどは要チェック。あれこれ面倒くさいならヴェラワンのようにぎゅっと結んで平たいナイロン素材のヘアバンドをクールに巻きつけることをお勧めする。

롯데면세점 부산점에서 시작하는 티파니의 고결한 약속

장장 177년 동안 전 세계 여성들의 로망으로,
연인들에게 영원한 사랑의 징표로 명성을 지켜온
세계적인 주얼리 하우스 티파니가
롯데면세점 부산점에 새롭게 입점했다.



170여 년이 훌쩍 넘는 긴 세월 동안 변치 않는 가치와 품격 있는 디자인을 간직해온 세계적인 주얼리 하우스 티파니를 이전 부산 서면에 자리한 롯데면세점 부산점에서도 만나볼 수 있게 됐다. 지난 2월 롯데면세점 부산점에 새롭게 오픈한 티파니는 전 세계 상위 1%의 최상급 다이아몬드 사용, 세월이 흘러도 변치 않는 고결한 디자인, 올곧은 장인 정신으로 지금까지도 전 세계 여성들이 프러포즈 받고 싶어 하는 웨딩 링으로서의 자리를 굳건히 지키고 있다. 달콤하고 로맨틱한 티파니 블루 박스를 그대로 옮겨놓은 듯한 외관이 특징인 롯데면세점 부산점의 티파니 매장은 티파니 본사가 위치한 뉴욕의 모던함과 글래머러스함을 묘사하여 내부와 외부를 라이트 브라운 톤으로 장식해 세련되고 심플한 분위기를 연출한 것이 특징이다. 특히 매장 입구에는 티파니를 상징하는 블루 박스 디스플레이 월(Blue Box Display Wall)을 설치해 매장을 찾은 고객 한 사람 한 사람에게 잊지 못할 로맨틱한 설렘을 선사할 예정. 또한 국내 면세점에 입점된 티파니 매장 최초로 웨딩 제품을 한데 모아 전시한 브라이덜 샵롱 섹션을 마련해 결혼을 앞둔 고객들이 환상적이고 매혹적인 티파니의 다양한 다이아몬드 웨딩 링과 웨딩 주얼리를 한눈에 보고 일대일로 프라이빗한 컨설팅을 받을 수 있도록 배려했다.

TIFFANY SETTING



1886년 첫선을 보이며 지난 120여 년간 꾸준히 사랑받고 있는 웨딩 링의 시초로 꼽히는 티파니 세팅 링. 티파니의 아이덴티티를 고스란히 담은 대표적인 웨딩 링으로 6개 프롱이 다이아몬드를 밴드 위로 들어 올림으로써 빛 투과율을 최대한 높여 그 무엇도 범접할 수 없는 티파니만의 독창적인 감각을 여실히 드러내고 있다.

TIFFANY KEY COLLECTION



인생의 새로운 이정표를 향한 희망의 문을 여는 열쇠를 상징하는 티파니 키 컬렉션. 1880년대 빈티지 열쇠에서 영감을 받아 현대적인 디자인으로 재탄생시킨 키 컬렉션은 티파니의 베스트셀링 아이템 중 하나로 정평이 나 있다. 스텔링 실버부터 18K 옐로 & 로즈 골드, 플래티넘에 이르기까지 다양한 소재를 사용해 선택의 폭이 넓고, 여러 종류의 체인을 활용해 누구나 스타일리시하게 레이어링할 수 있는 패션 아이템.

TIFFANY YELLOW DIAMOND



10000분의 1의 높은 희소성의 옐로 다이아몬드를 활용해 한결 웨어러블하게 착용할 수 있는 새로운 주얼리 패러다임을 개척한 티파니 옐로 다이아몬드 컬렉션. 감각적인 커팅과 희소성 있는 디자인이 장점이다. 특히 티파니 아카이브의 디자인을 현대적으로 재해석한 솔리스트™(Soleste™)는 센터 스톤인 옐로 다이아몬드 주변을 둘러싼 비드 세팅(Bead-Setting) 컬러리스 다이아몬드가 스톤의 광채와 컬러를 극대화시키고 클래식한 아름다움 발산한다.

LOTTE

HELLO,
2014 LOTTE DFS MODELS

NEW MOVES

EXCLUSIVE SNAPS!

**STYLING & MAKEUP
SECRETS!**

COMING SOON!
2014 LOTTE DFS NEW PROJECT

2 0 1 4
N E W
M O D E L
L I N E U P

DUTY

FREE

Hello, 2014 Lotte DFS Models

지금 가장 핫한 한류 스타들의 영입으로 한층 막강해진
롯데면세점 2014년 모델 군단이 드디어 모습을 드러냈다.
아시아 전역을 뜨겁게 달구고 있는 롯데면세점 모델들의 치명적인 매력 탐구.

いま最もホットな韓流スターの起用でより強力となった
ロッテ免税店2014年ニューモデル陣がいよいよ姿を現した。
アジア全域を熱気に包むロッテ免税店モデルの魅力を紹介。

한 이슈, 2014년 롯데면세점 뉴 모델 라인업

話題満載、2014년 롯데면세점 뉴 모델의 라인ナップ

지난 3월 16일, 2014년을 빛낼 롯데면세점의 새로운 모델 라인업이 공개됐다. 롯데면세점의 모델 라인업은 일명 한류 빅 스타 군단이라고 정평이 나 있는 터라 공개 전부터 이미 국내외 팬들의 뜨거운 관심이 모아졌다. 최종 라인업에 이름을 올린 2014년 롯데면세점 모델 군단은 국내 톱스타 총 9팀, 무려 33명. 기존의 롯데면세점 모델로 활동하고 있던 장근석과 김현중, 슈퍼주니어, 최지우, 2PM부터 올해 새롭게 롯데면세점 모델로 합류한 EXO와 이민호, 박신혜, 이루까지, 아이돌을 비롯해 한류의 역사를 새롭게 쓰고 있는 가장 핫한 배우 등의 조화가 신선하다는 평. 2014년 롯데면세점은 아시아 전역을 뜨겁게 달구고 있는 롯데면세점 모델 군단의 좀 더 다채로운 팬 미팅을 비롯 패밀리 콘서트 등 국내외 고객들을 위한 서프라이즈 이벤트를 준비 중이다. 단단히 기대해도 좋을 듯.

3月16日、2014年のロッテ免税店の新しいモデル陣が公開された。ロッテ免税店のモデルは「韓流ビッグスター軍団」という別名があるほどで、公開前からすでに国内外のファンからの期待は高かった。最終ラインナップに名を連ねたのは国内トップスター9チームで、総勢33人。すでにロッテモデルとして活動中のチャン・グンソクとキム・ヒョンジュン、Super Junior、チェ・ジウ、2PMに加え、今年から新たにEXOとイ・ミノ、パク・シネ、Eruが加入。アイドルと旬の韓流タレントらの組み合わせが新鮮だ。2014年ロッテ免税店はアジア全域を熱くさせるモデル陣と共に、多彩なファンミーティングをはじめファミリーコンサートなど、国内外の顧客のためのサプライズイベントを準備中とのことなので、期待度も高い。

LOTTE DUTY FREE 2014 NEW MODEL LINEUP

NEW



LEE MIN HO

187cm의 우월한 기력지에 다비드 조각상을 연상시키는 얼굴. 미친 연기력까지 갖춘 롯데면세점의 새로운 모델. 지난해 방영된 SBS 드라마 <상속자들> 속 재벌 2세 김탄과의 놀라운 싱크로율로 단숨에 여심을 점령하며, 여전히 아시아 각국의 여성들의 밤잠 설치게 하는 주인공. 2014년에는 롯데면세점과 함께하는 팬 미팅을 비롯 4월 크랭크인 하는 영화 <강남 블루스>로 또 한번 여심을 공략할 예정이다.

187cmの長身にダビデ像を思わせるマスク、さらに演技力まで兼ね備えたロッテ免税店の新しい顔。昨年放映されたSBSドラマ「相続者たち」で財閥二世キム・タン役で一気にブレイク。アジア女性のハートをつかんで離さない張本人。2014年にはロッテ免税店とともにファンミーティングなどをはじめ、4月にクランクインする映画「江南ブルース」で、再度女性の心を魅了する計画だ。



KIM HYUN JOONG

부드러운 카리스마로 아시아 여심을 사로잡은 낭만 시라소니 김현중. 지난 1월 첫 방송을 시작한 KBS2 드라마 <갑격시대: 투신의 탄생>에서 치열한 파이터 신장태 역을 훌륭히 소화하며 연기자로 탄탄한 필모그래피를 쌓아가고 있는 그가 올해도 여전히 롯데면세점 모델로 활동을 이어간다는 희소식. 현재 배우와 솔로 가수 활동을 겸하고 있으며, 2014년에는 아시아 각국의 팬들과의 만남을 계획 중.

柔和なカリスマでアジア女性の心をくすぐるキム・ヒョンジュン。今年1月から放送されているKBS2ドラマ「感傷時代：闘神の誕生」で格闘家シン・ジョンテ役を見事に演じ、俳優として堅実な歩みを続ける彼が、今年もロッテ免税店モデルとして活動を続ける。現在、俳優と歌手活動を並行しており、2014年にはアジア各国でファンミーティングを計画中。

NEW



ERU

호소력 짙은 목소리가 트레이드마크인 이루가 2014년 롯데면세점의 새로운 모델로 발탁되며 새로운 한류 열풍에 박차를 가할 계획이다. 지난 2012년 인도네시아 영화 <헬로우 굿바이>에서 한류 스타 역을 소화한 그는 현재 인도네시아의 국보급 프린스로 등극했다. 앞으로 자카르타 시내와 공항에 운영 중인 롯데면세점 현지 홍보 모델로서의 활약이 더욱 기대된다.

抜群の歌声がトレードマークのEru（イル）が新モデルに抜擢されて新しい韓流ブームに拍車をかける。2012年にインドネシア映画「ハローグッドバイ」で韓流スター役を演じた彼は、現在インドネシアで国宝級プリンスとして人気だという。ジャカルタ市内と空港で運営中のロッテ免税店の現地広報モデルとしての活躍に期待大。

INTRODUCTION



SUPER JUNIOR

강한 남자 냄새를 풍기며 군필돌(군대 제대한 아이돌)로 거듭나고 있는 슈퍼주니어. 멤버 간의 끈끈한 우정을 과시하는 대표적인 그룹으로 롯데면세점 광고 촬영장에서도 시종일관 화기애애한 모습으로 기분 좋은 엔도르핀을 선사했다고. 넘치는 끼로 MC부터 예능, 뮤지컬 등 다방면에서 활발한 활동을 이어가고 있는 입담 그룹으로 정평이 나있다. 한편 지난 3월 말 발매한 슈퍼주니어-M의 미니 앨범 3집 〈스윙〉은 연일 뜨거운 반응으로 중국 대륙을 후끈 달아오르게 했다는 후문이다.

強い男の臭いを漂わせる軍除隊アイドルになりつつあるSuper Junior.メンバー間の固い友情が有名なグループで、ロッセ免税店の広告撮影現場でも始終和気あいあいとした姿で気持ち良い雰囲気漂わせる。多才にMCや芸能、ミュージカルなど、多方面で活発な活動を続ける一方、今年3月末に発売されたSuper Junior-Mのミニアルバム『スイング』が中国で大反響。



PARK SHIN HYE

잘 자라줘서 고마워! 2003년 이승환의 '꽃' 뮤직비디오를 통해 연예계에 발을 들인 지 무려 11년째. 당시 가수 이승환이 대표로 있는 소속사에서 트레이닝 받던 소녀 신혜는 춤은 물론 노래까지 말 그대로 만능 재주꾼으로 성장했다. 현재 이민호와 함께 SBS 드라마 〈상속자들〉로 아시아 전역에서 인기 고공 행진 중이며, 올해에는 영화 〈상의원〉을 통해 슬픔을 간직한 양미로 팬들을 만날 예정. 한국 여배우 최초로 중국 SNS 웨이보 팔로워 600만을 돌파할 정도로 인기가 대단하다.

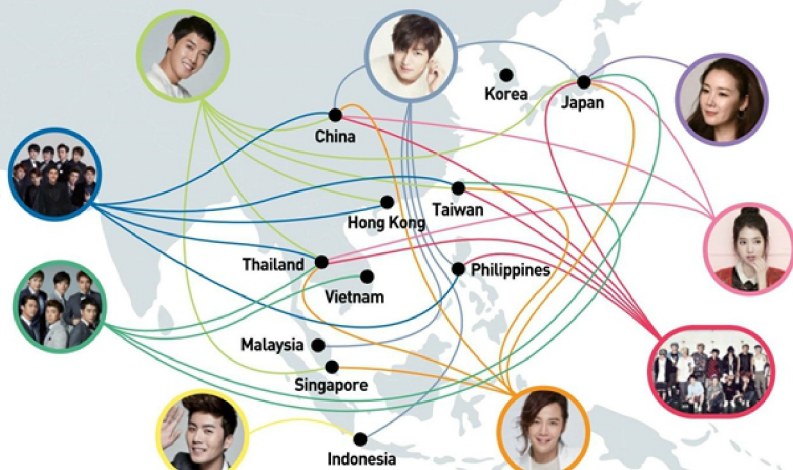
見事な成長に感謝! 2003年イ・スンファンの「花」PV出演を機に芸能界入りして11年目。所属会社で訓練を受けた少女は、ダンスだけでなく歌もできるマルチタレントに成長。現在はイ・ミノとともにSBSドラマ「相続者たち」で、アジアで人気上昇中。今年は映画「尚衣院」で王妃役を演じる。韓国女優として初めて中国版SNS Weiboのフォロワー600万を突破するほど。



2PM

데뷔 6년 차 중견 아이돌로 접어든 2PM은 4월 발매 예정인 국내 컴백 앨범과 롯데면세점 모델 활동 등으로 눈코 뜰 새 없이 바빴던 스케줄을 소화 중이다. 현재 KBS2 드라마 〈참 좋은 시절〉에 출연 중인 택연, 일본 솔로 활동을 앞둔 준케이(Jun. K), MBC 버라이어티 쇼 〈우리 결혼했어요 시즌 4〉에서 가장 결혼 중인 우영 등 멤버 개개인의 활동도 눈에 띈다. 무엇보다 2014년에는 일본 5개 도시에서 아레나 투어 콘서트를 준비 중이라니 한 단계 성장한 그들의 퍼포먼스가 벌써부터 기다려진다.

デビュー6年目の中堅アイドルとなった2PMは、4月に韓国で発売予定のアルバムとロッセ免税店モデル活動などで多忙を極める。現在KBSドラマ「本当に良い時期」に出演中のテギョン、日本でのソロ活動を控えるJun. K、MBCバラエティショー「私たち結婚しましたシーズン4」で仮想結婚中のウヨンなど、それぞれの活動も目につく。何より2014年には日本5都市でアリーナツアーコンサートを計画中。さらに成長した彼らのパフォーマンスが待ち遠しい。



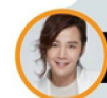
롯데면세점
모델 군단으로 짙어본
한류 인기 지도
로ッセ免税店
モデル軍団
韓流人気地図



CHOI JI WOO

말이 필요 없다. 배웅준과 함께 한류 열풍을 몰고 온 지 우희메가 아닌가. 싱그러운 미소가 일품인 최지우는 무려 5년째 롯데면세점 모델로 활동하며 변함없는 여신 미모를 과시 중이다. 지난해 SBS 드라마 〈수상한 가정부〉를 통해 다시 한번 연기력을 인정받았으며, 최근에는 YG 엔터테인먼트로 이적하며 다시금 아시아 공략에 나서겠다는 포부를 내비친 바 있다.

ベ・ヨンジュンと共に韓流ブームを起こしたジウ姫。ロッセ免税店モデルとして活動5年目でも、女神の美貌に変化なし。昨年SBSドラマ「怪しい家政婦」(「家政婦のミタ」のリメイク)で再度演技力の高さが認められ、最近では事務所を移籍して改めてアジア戦略に売って出ると明かしている。



JANG KEUN SUK

이름만으로도 하나의 아이콘이 될 정도로 그의 파워는 실로 대단하다. 2008년 MBC 드라마 〈베트벤 바이러스〉를 통해 일본과 아시아 전역에 서서히 얼굴을 알린 그는 2009년에는 SBS 드라마 〈미남이시네요〉를 통해 아시아 프린스로 우뚝 올라섰다. 이후 2010년부터 지속적으로 아시아 투어 콘서트를 열어 각국의 팬들을 열광시킨 그가 2014년 롯데면세점과 또 어떤 앙상블을 이룰지 벌써부터 셀렌다.

名前だけで一つのアイコンになるほど彼のパワーは凄ましい。2008年MBCドラマ「ベートベンウイルス」で日本、アジア全域の知名度を上げ、2009年にはSBSドラマ「イケメンですね」で「アジアのプリンス」となった。2010年からはアジアツアーコンサートを継続し、各国のファンを熱狂させる彼が、今年ロッセ免税店とどんなアンサンブルを織りなすのか?



EXO

태양계 외행성을 뜻하는 엑소플래닛(Exoplanet)을 모티브로 탄생한 EXO는 말 그대로 혜성같이 등장한 차세대 한류 스타 아이돌. EXO-K와 EXO-M으로 나뉘 국내와 중국에서 동시에 활동을 시작한 열두 명의 꽃소년들은 데뷔한 지 채 24개월도 되지 않아 명실공히 한류 스타로 안착했다. 지난해 정규 1집 음반 판매량만 무려 100만 장을 넘기며 2013 KBS 〈가요대축제〉 올해의 노래상 등 각종 시상식에서 영광을 안으며 저력을 과시했다.

太陽系外惑星を意味するExoplanetから名づけられたEXOは、文字通り彗星のように登場した次世代韓流スターアイドル。EXO-KとEXO-Mに分かれて韓国と中国で同時に活動を始めた12人の少年は、デビューして2年足らずで名実共に韓流スターとなった。昨年、デビューアルバムが100万枚の売り上げを記録し、2013 KBS「歌謡大祝祭」今年の歌賞など、各種の授賞式で栄光を手にした。



SEHUN

BAEKHYUN

SUHO

Handwritten signature of Baekhyun
EXO BAEK HYUN.

EXO, 이민호, 박신혜, 이루,
그리고 장근석, 김현중, 최지우, 슈퍼주니어, 2PM까지.
2014년 롯데면세점 모델 라인업은
이렇게 더욱 완전해졌다.
EXO, イ・ミノ、バク・シネ、Eru、
そしてチャン・グンソク、キム・ヒョンジュン、
チェ・ジウ、Super Junior、2PMまで。
2014年、ロッテ免税店のモデルラインナップは
このようにさらに盛り上がりを見せている。

E X O



KAI

D.O.

CHANYEOL

[Handwritten signature]
EXO KAI

[Handwritten signature]
EXO Chanyeol



KRIS

LAY

LUHAN



EXO-Kris



EXO Luhan

E

X

O

EXO - CHEN



XIUMIN

CHEN

TAO

EXO XIUMIN

EXO TAO





CHOI
JWOO

Kph.

Super Junior

S U P E R



EUNHYUK

RYEOWOOK

HEECHUL

DONGHAE

Super Junior

Handwritten signature and text in the top right corner, including "K2" and "SHIN".

J U N I O R

Handwritten signature and text in the top left corner, including "K2" and "SHIN".



SUNGMIN

KANGIN

KYUHYUN

SHINDONG

Handwritten signature and text in the bottom left corner, including "K2" and "SHIN".

Handwritten signature and text in the bottom right corner, including "K2" and "SHIN".

J A N G
K E U N
S U K





P A R K
S H I N
H Y E

[Signature]
PARK SHINY
HYE

Handwritten signature of Chansung

Handwritten signature of Nichkhun



CHANSUNG

NICHKHUN

TAECYEON

Handwritten signature of Taecyeon

Handwritten signature and a heart symbol.

2 P M



JUNHO

Handwritten signature of Junho.

JUN.K

Handwritten signature of Jun.K.

WOORYOUNG

E R U

Handwritten signature
- 1135





Handwritten signature of Kim Hyung Joong in black ink, located on the left side of the image.

**K I M
H Y U N
J O O N G**



1 이거다. 우리의 마음을 들었다 났다 하는
이 남자의 미소란.
これが私たちの心を鷲掴みにする笑顔。

2 매 순간 그 특유의 여유로움과 젠틸함 대방출. 덕분에
촬영장 분위기는 밤이 늦도록 훈훈했다는 후문.
瞬時に彼特有の余裕と紳士的な空気が炸裂。このため、撮
影会場の雰囲気も夜遅くまで熱っぽかったとか。

3 진지한 모습으로 핸드 프린팅 작업 중인 이민호. 롯데
면세점의 한류 체험 공간인 스타 예비뉴에서는 롯데면
세점 한류 스타 군단의 뮤직비디오와 사진 인터뷰 영
상, 핸드 프린팅 등을 한자리에서 만날 수 있다.
真摯な姿でハンドプリントをするイ・ミノ。ロッテ免税店の
韓流体験スペースである「スターアベニュー」では、ロッテ
免税店韓流スターたちのミュージックビデオや写真、インタ
ビュー映像、ハンドプリント(手形)などが見られる。



1 줄곧 화기애애한 분위기를 이어간
2PM의 택연, 닉쿤, 찬성.
終始和気あいあいとした雰囲気 of 2PM
のデギョン、ニックン、チャンソン。

2 머리부터 발끝까지 젠틸함 그 자체
블랙 수트로 더 근사해진 택연.
頭からつま先まで紳士な姿!
黒のスーツでさらに素敵なデギョン。



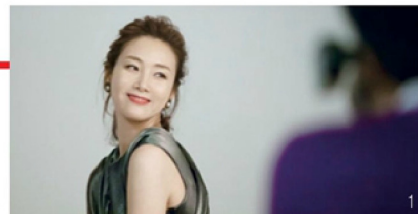
Exclusive Snaps!



1 열심히 모니터링 중인 타오.
熱心にモニタリング中のTAO。

2 EXO-K와 EXO-M으로 나눠 이틀에 걸쳐 진행된 촬영.
멤버들은 포즈 연구도, 모니터링도 무대에서만큼이나
열성적이었다.
EXO-KとEXO-Mに分かれ、2日間にかけて行われた撮
影。メンバーは、ポーズの研究やモニタリングもステー
ジ上と同様に情熱的だった。

3 잠깐 수정하고 가실게요! 워낙 멤버가 많다 보니 촬영
중간중간 헤어 매만지랴, 메이크업 수정하랴, 옷매무새
다듬으랴, 헤어 & 메이크업 팀과 스타일링 팀이 단체
로 투입되어 일대일 마크를 펼치는 건 기본.
少しだけ手直し! メンバーが多すぎるので、撮影の合間
に髪型やメイクや身なりを整えるために担当者が次々に登
場。常にマンツーマンでの作業となる。



1 원조 한류 여신다운, 세월도 비껴가는 우월한 미모.
元祖「韓流の女神」らしく、時空を超越した美貌。

2 최지우의 소탈한 성격은 촬영장에서 빛을 발한다.
좀처럼 힘든 내색을 하거나 얼굴을 붉히는 법이 없다.
彼女の気さくな性格は、撮影会場でより一層輝く。
気難しい表情を見せたり、顔を赤らめることもない。



LOTTE DUTY FREE 2014 NEW MODEL LINEUP

BEHIND THE SCENES

- 1 포토그래퍼와 포즈에 대해 의견을 나누고 있는 박신혜
カメラマンとポーズについて意見を交わすパク・シネ。
- 2 예뻐지는 모습도 마냥 예쁜 그녀.
メイク中もきれいな彼女。
- 3 설 새 없이 이어지는 촬영에도 그녀의 영리한 변신은 계속되었다.
休む間もなく続く撮影でも、彼女の変身は続く。



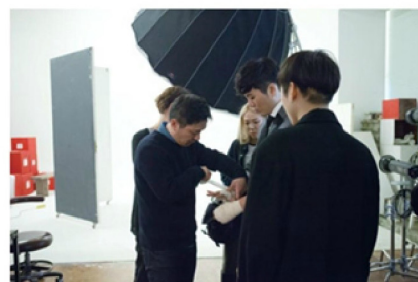
2014년 상반기 롯데면세점
광고 촬영 현장에서 포착한
스타들의 또 다른 매력.
팬들의 애간장을 사정없이 녹일
비하인드 컷을 공개한다.
2014年上半期
ロッテ免税店広告撮影現場で
とらえたスターたちの魅力。
ファンの心をとろけさせる
ビハインドショットを公開。



- 1 '막 찍어도 화보'의 전형적인 예.
短時間グラビア撮影の典型的な例。
- 2 무엇이 이토록 그를 놀라게 한 것일까?
何が彼をこんなに驚かせたのか?



- 1 범접할 수 없는 귀요미 3중 세트.
完全無欠のキュートな3点セット。
- 2 노란 풍선 든 아시아 프린스의 위엄이란 이런 것.
黄色い風船に持ったアジア・プリンスの威厳。
- 3 장근석이 공중 부양한 까닭은?
그 비밀은 롯데면세점 광고에서 밝혀진다!
チャン・グンソクが空中浮遊したワケは?
その秘密はロッテ免税店広告で明らかに!



복서로 변신?
촬영을 위해
핸드 래핑 중인 이루.
ボクサーに変身?
撮影のためにハンドラッピ
ング中のEru。

- 1 이번 롯데면세점 광고 촬영 기간 내내 스튜디오를 어
슬렁거리며 스타들의 사랑을 독차지한 주인공, 샘
(Sam)! 샘에 대한 애정이 특히나 유별났던 두 스타가
있었으니 바로 슈퍼주니어 김희철과 동해.
今回のロッテ免税店の広告撮影期間中、ずっとスタジオ
をうろついてスターの人気を独占したのがサム(Sam)!
サムに大きな関心を示したのはSuper Juniorのヒチョルと
ドンへ。

- 2 스태프들의 케어를 온몸으로 받고 있는 신동의 흐뭇한
모습.
スタッフのケアを全身で受けるシン동의の満足げな姿。

- 3 은혁, 매너남으로 등극! 키 작은 스타일리스트를 위해
구부정한 자세로 포토그래퍼와 촬영 컨셉트 상의 중.
ウニョクの紳士的一面! 背の低いスタイリストのために
少しかがんでカメラマンと撮影コンセプトを相談。



담백한 브라운 컬러의
더블브레스트드 트렌치
코트 \$1,195 BURBERRY



LEE MIN HO

댄디한 룩에 더할
나위 없이 잘 어울릴
데님 재킷 \$790
HUGO BOSS

"나 너 좋아하냐?" 이 한마디로 대한민국은 물론 아시아의 여성들을 김탄 앓이로 빠져들게 한 이민호. 특히 짙은 긴 팔과 다리로 입기만 하면 그림이 되는 그의 스타일링은 드라마 방영 내내 화제가 되었다. '코트 민호'라는 닉네임이 붙을 정도로 보통 사람은 여간해선 어울리지 않을 목까지 높게 올라오는 긴 칼라 롱 코트까지 제대로 소화해내던 이민호. 그런 그가 평소 애정하는 아이템 역시 몸에 알맞게 피트되는 롱 재킷과 긴 다리가 부각되는 스키니 진이다. 이때 화려하거나 트렌드 스타일을 바쁘게 쫓아가기보다는 컬러 셔츠로 포인트를 준 심플하고 댄디한 스타일링을 선호한다는 것이 그의 스타일링을 책임지고 있는 정혜진 이사의 귀띔.

「俺、お前が好きなのか?」この一言で韓国はもちろんアジアの女性をとりこにしたイ・ミノ。特に長く伸びた手足でドラマで着るものすべてが話題となった。「コートミノ」というニックネームがあるほどに、普通の人は似合わないような首まであるロングコートも着こなした。そんな彼が普段愛用しているアイテムはやはり体にフィットしたロングジャケットと、長い脚を見せるスキニージーンズ。ゴージャスだったりトレンドを追うよりは、カラーシャツをポイントにしてシンプルでダンディーなスタイリングを好むというのが、スタイリング責任者のチョン・ヘ진理事のコメント。

Styling & Makeup Secrets!

04 / 05

롯데면세점 모델이자 한류의 중심에 있는 스타들의 전속 스타일리스트, 메이크업 아티스트에게 들은 스타들의 페이보릿 스타일링 & 메이크업 팁 전격 공개. 롯데면세점 모델である、韓流の中心にいるスターの専属スタイリスト、メイクアップアーティストに聞いた、スターのフェイバリットスタイリング&メイクアップポイントを完全公開。

※ 제안된 아이템은 각 모델의 스타일링 팀에 어울리는 제품으로 에디터가 구성했음을 밝힙니다.
提案したアイテムは各モデルのスタイリングアイテムとして、エディターが構成したものです。

BAEKHYUN



KRIS



EXO

뉴에라와 컬래베이션한
골드 스티드 장식의
오렌지 컬러 레더 스냅백
\$272 MCM

블랙 레더에 블랙 스티드를
장식한 한정판 백팩 \$1,294
MCM

아웃솔이 독특한 비비드한 컬러
벨로크 스포츠 샌들 \$250 CAMPER

형클어진 셔츠와 그레이 컬러 수트, 거기에 빼떡하게 쓴 스냅백까지. '미지의 세계에서 온 새로운 스타'라는 의미의 이름처럼 어느 날 혜성처럼 나타난 EXO의 음악과 칼 군무를 더욱 돋보이게 한 것은 리얼웨이에서도 얼마든지 실현 가능한 힙한 프레피 룩이었다. EXO의 핫한 스타일링을 도맡고 있는 스타일리스트 이덕민 실장 역시 평소 멤버들이 원하는 스타일링과 각자의 개성을 살리는 데에 중점을 맞추어 스타일링한다고, 모두 무슨 옷이든 적절 소화해내지만 그중 크리스와 백현은 자타 공인 스타일리시한 멤버. 트렌드에 민감하고 과감한 스타일에 대한 도전을 두려워하지 않는 크리스는 블랙 위주의 심플한 룩에 반지, 귀고리, 네크리스 등 액세서리로 포인트를 주는 것을 좋아하는데, 요즘엔 MCM의 백팩을 자주 멘다고, 그에 반해 컬러풀한 룩을 즐겨 입는 백현은 힙한 스타일에 한정판 스니커즈를 즐겨 신는다니 종합 선물 세트와 같이 매력적인 EXO의 다음 무대는 어떤 모습일지 기다려지는 것은 당연지사다.

ほかのシャツとグレーのスーツ、そしてビタッとかけたスナップバック。「未知の世界から来た新たなスター」という名前の意味のように、いつの日か彗星のように現れたEXOの音楽とキレのあるダンスをさらにひきたたせるのはリアルウェイでも実現可能なヒップホップブルックだ。EXOのホットなスタイリングを担当するスタイリストのイ・ドンミン室長はやはり普段のメンバーのスタイリングと、各メンバーの個性を生かしてスタイリングするという。中でもクリスとベッキョンは自他ともに認めるスタイリッシュなメンバー。トレンドに敏感で、果敢なスタイルにもチャレンジするクリスはブラックを中心にシンプルなブルックにリング、ピアス、ネックレスなどのアクセサリでポイントを置くのが好きで最近MCMのデイベッグをよく使っていて、それに対してベッキョンはカラフルなブルックを好み、ヒップホップスタイルに限定スニーカーというスタイル。

CHOI JI WOO

촉촉하고 부드럽게 발리고
보송보송하게 마무리되는
틴트 인 젤라도 CR01 5.4ml
\$29 SHU UEMURA



그윽한 눈매를 완성해주는 넥타
& 누드 아이 팔레트 8.5g \$63
BOBBI BROWN

최지우의 하얗고 동양적인 선의 얼굴을 보고 있노라면 그녀의 시간만 가꾸
로 가는 듯하다. 최지우의 전담 메이크업 팀의 박정원 원장이 말해준 그녀의
동안 외모의 비밀은 깨끗하고 맑은 피부 표현과 자연스럽지만 또렷한 눈매
표현. 수분이 충분히 공급될 수 있도록 기초 스킨케어에 신경을 쓰고 촉촉한
리퀴드 타입의 파운데이션을 사용해 피부 본연의 광을 살리는 것에 집중한
다고. 누드 계열과 오렌지 브라운 컬러의 아이섀도를 베이스로 해 브라운 컬러
펜슬 아이라이너로 라인을 가늘게 표현하고 점막만 블랙으로 살짝 채워
자연스럽지만 또렷하고 그윽한 눈매를 완성하는 것이 포인트. 거기에 컬러
감 있는 립으로 화사함이라는 화룡점정을 찍는다.

チェ・ジウの白く東洋的なラインの顔を見ていると、彼女の時間だけは逆に流
れているようだ。チェ・ジウ専任メイクアップチームのバク・ジョンウォン院長
曰く、彼女の童顔の秘密はきれいで澄んだ肌表現とナチュラルではあるがはっきり
とした目元の表現。水分を十分に与えられる基礎スキンケアに気を遣い、みず
みずしいリキッドタイプのファンデーションで肌本来の輝きを生かすこと。ヌー
ド系オレンジブラウンカラーのアイシャドウをベースにし、ブラウンのペンシル
アイライナーでラインを細く描き、粘膜だけブラックでうめて、ナチュラルでは
っきりとした目元に仕上げるのがポイント。そこにカラー感のあるリップで、明
るさをプラスする。

PARK SHIN HYE

5가지 레드 플라워의 귀한
성분을 담은 에이지인크를
파워 세럼 40ml \$29
MAMONDE

촉촉하게 빛나는
피부를 연출해주는
토탈 솔루션 모이스처
비비 크림 화사한 1호
SPF 35 / PA++ 40ml
\$18 MAMONDE



'예쁜 남자'. 장근석에게 붙는 수식어이자 그가 최근 출연한 드라마 제목이기도 하다. 헤어스타
일은 물론 룩의 스타일도 카멜레온처럼 변하는 그의 모습은 드라마를 보는 또 하나의 즐거움이
었다. 한데 그건 비단 드라마 속 독고마테만의 일은 아닌 듯하다. 장근석의 스타일리스트 이민
형 실장은 "그동안 액세서리 레이어링이나 패턴과 컬러를 레이어링한 화려한 스타일을 좋아했
다면 이제는 상남자 느낌이 물씬 풍기는 단정한 스타일을 추구한다"고 전했다. 롯데면세점 광
고 촬영에서 보여준 수트 팬츠 위에 화려하되 톤 다운된 패턴의 재킷으로 악센트를 준 것처럼
맛있고 평범하지 않은 아이템으로 포인트를 주는 것을 잊지 않는다고 웨이브 단발 커트를
고수하던 그에게 목선을 드러낸 헤어스타일이 우리가 미처 몰랐던 그의 남성적인 얼굴을 도드
라지게 했음은 물론이다. 거기에 예전의 두드러지는 강한 눈매가 아닌 초롱초롱 또렷해 보이는
눈매를 위한 아이라이너는 필수. 아이라인이 이렇게 자연스럽고 잘 어울리는 남자가 또 있을까

「美しい男」チャン・グンソクにつく修飾語であり、最近のドラマタイトルでもある。ヘアスタイルは
もちろん、ファッションスタイルもカメレオンのように変わる彼の姿はドラマを見るまた一つの楽し
みだ。しかし、それはドラマの中だけではいよう。チャン・グンソクのスタイリストであるイ・
ミニョン室長は「前はアクセサリーレイリング、パターンとカラーのレイリングしていたので、
華やかなスタイルが好きなかと思えば、ダンディーなスタイルを追求したりしている」と語った。
ロッテ免税店広告の撮影で見せたスーツパンツの上に華やかだがトーンダウンされたジャケットでア
クセントをつけていたように、平凡ではないアイテムをポイントにすることを忘れないという。ウェ
ーブの襟足の長さを守ってきたが、首のラインの出るヘアスタイルになり、彼の男性らしい一面を見
せてくれた。ここにアイラインは必須。アイラインがこんなにも似合う男が他にいるだろうか。



JANG KEUN SUK

레드 컬러 끈으로 포인트를
준 네이비 컬러 레더 wingtip
슈즈 \$490 HUGO BOSS



워터프루프 타입이라 번지지 않고 오랫동안
또렷한 눈매를 유지해주는 리퀴드라스트 라인너
2.5ml \$24 MAC

박신혜의 맑은 얼굴은 청순한 동시에 묘하게 섹시하기까지 하다. 비밀은 꿀 피부만 표현이
아깝지 않은 탱글탱글하고 촉촉한 피부와 과하지 않은 컬러의 아이섀도를 이용한 음영 위
주의 스모키 메이크업이라는 성취 실장. 먼저 베이스 단계에서 미세한 진주 펄감이 느껴지
는 메이크업 베이스와 비비 크림을 피부 결에 따라 얇게 발라주면 조영에 따라 빛나는 촉촉
한 피부를 오랫동안 지속할 수 있는데. 파우더로 콧방울의 유분기만 정리해주듯 마무리한
다. 이후 옅은 브라운 컬러의 아이섀도를 눈두덩에 도둑하게 바른 후 눈꼬리 부분에 좀 더
짙은 컬러로 음영을 넣어주면 박신혜의 인형같이 크고 긴 눈매의 장점을 살리는 청순한 스
모키 메이크업을 완성할 수 있다는 것이 그녀가 전하는 뷰티 팁이다.

彼女の澄んだ顔をじっと見つめていると、清純さと同時に妙なセクシーさを感じる。秘密はみずみ
ずしいハチミツ肌とひかえめのアイシャドウを使った陰影のスモーキーメイクだと言うのはソ
ンビ室長。まず、ベースの段階から細かいパール感のあるメイクアップベースとBBクリームを肌
のキメにそって薄くぬると、照明によって光るみずみずしい肌が長時間持続するが、パウダーで鼻
の頭の油だけは整えて仕上げる。そして淡いブラウンカラーのアイシャドウをアイホールに厚く
ぬってから、目尻にもう少し濃いカラーの陰影をのせれば人形のように大きくて長い目元である
バク・シネの長所を生かすスモーキーメイクアップとなる。

2014년 롯데면세점이 야심 차게 준비 중인
초대형 프로젝트들에 관한 예고편.
2014年、ロッテ免税店が野心的に製作中の
超大型プロジェクトに関する予告篇。

Coming Soon! 2014 Lotte DFS New Project



롯데면세점 뮤직비디오 'You're so Beautiful ver. 2'

롯데免税店ミュージックビデオ「You're so Beautiful ver. 2」

작년 9월 5일 첫선을 보인 롯데면세점 뮤직비디오 'You're so Beautiful'의 두 번째 버전인 'You're so Beautiful ver. 2'가 새롭게 제작 중이라는 희소식. 'Dream Journey'라는 컨셉 아래 제작된 롯데면세점 뮤직비디오는 모노폴리 게임을 모티프로 롯데면세점 광고 모델들과 함께 떠나는 세계 여행 스토리를 담아낸 것이 특징이다. 로고 송 'You're so Beautiful'과 어우러지는 뮤직비디오는 화려한 영상미와 블록버스터급 스케일, 그리고 중독성 강한 멜로디가 인상적이다. 4월 공개 예정인 이번 'You're so Beautiful ver. 2'에는 2014년 새롭게 롯데면세점 모델로 합류한 EXO부터 이민호, 박신혜, 이우가 세계 곳곳을 여행하는 영상이 추가될 것이라는 관계자의 귀뜸. 브라질 리우데자네이루의 예수상을 배경으로 아가자기한 캠퍼 밴을 타고 브라질 여행을 떠나는 EXO부터 황홀한 호수 야경을 배경으로 사랑에 빠진 여인을 리얼하게 표현한 박신혜, 경복궁, 남산 등을 배경으로 서울 곳곳을 소개하는 이민호와 이우 등 새로운 모델들의 영상이 더해져 한층 더 다채롭고 흥미롭다는 평이다. 이미 촬영을 마친 'You're so Beautiful ver. 2' 뮤직비디오는 4월 중 롯데면세점 공식 유튜브(www.youtube.com/user/lottedfs)와 페이스북(www.facebook.com/lottedfs) 등에서 만나볼 수 있다.

昨年9月5日に初めて公開されたロッテ免税店のミュージックビデオ(以下MV)「You're so Beautiful」の第二弾「You're so Beautiful ver. 2」を新たに製作中! 「Dream Journey」というコンセプトで製作された第一弾MVは、ゲームのモノポリーをモチーフにしてロッテ免税店の広告モデルたちとともに旅立つ世界旅行の物語を表現。ロゴソングの「You're so Beautiful」と調和をなすMVは、ド派手な映像美とブロックバスター級のスケール感、そして中毒性の強いメロディが印象的だ。4月に公開予定の「You're so Beautiful ver. 2」には、2014年に新たにロッテ免税店のモデルとなったEXO(エクソ)をはじめ、イ・ミノ、パク・シネ、Eru(エル)らが世界各地を旅する映像が追加される。ブラジル・リオデジャネイロのキリスト像をバックに、色とりどりのキャンピングカーに乗ってブラジルへ旅立つEXO、うっとりするオーストラリアの夜景を背に恋に落ちる女性を演じるパク・シネ、景福宮、南山などを背景にソウルの各地を紹介するイ・ミノとEruなど、新加入したモデルの映像が追加され、さらに多彩で興味深い内容になっている。すでに撮影済みの「You're so Beautiful ver. 2」のMVは、4月中にロッテ免税店公式YouTube(www.youtube.com/user/lottedfs)やFacebook(www.facebook.com/lottedfs)などで視聴できる。

면세점업계 최초

단편영화 <Dream Journey> 제작

롯데免税店が初の

短編映画『Dream Journey』製作

롯데면세점은 2014년 한류 문화 마케팅을 위한 새로운 프로젝트 중 하나인 단편영화 <Dream Journey> 제작에 박차를 가하고 있다. 국내 면세점업계에서 최초로 시도하는 이번 단편영화는 해외 관광객에게 한국의 아름다움을 널리 알리기 위한 프로젝트의 일환. 한류 열풍의 중심에 서 있는 롯데면세점 모델들이 출연하는 이번 단편영화는 아름다운 풍광을 자랑하는 섬 제주와 부산, 서울에 숨겨져 있는 알짜배기 관광 명소를 배경으로 총 3편으로 나눠 제작된다. 먼저 제주에서 촬영한 1편은 지난 2009년 SBS 드라마 <미남이시네요>를 통해 찰떡궁합 커플 연기를 펼친 장근석과 박신혜가 다시 뭉쳐 사랑에 빠진 달콤한 연인의 모습을 담아내 공개 전부터 벌써 많은 기대를 모으고 있다. 싱그러운 햇살이 깃든 푸른 잔디밭에서 제주 특산물인 감귤 껍질로 새하얀 천에 염색을 하고, 한적한 카페에 둘러 천혜향 에이드를 함께 맛보는 일곱달콩 데이트 모습이 담겨 있다. 특히 텍시도와 웨딩 드레스를 멋지게 차려 입고 빨간 등대를 배경으로 한 그들만의 작은 결혼식 장면은 놓치면 안 될 베스트 컷. 또한 부산을 배경으로 촬영한 롯데면세점 단편영화 <Dream Journey> 2편 역시 놓칠 수 없는데, 바로 처음으로 동반 출연한 최지우와 2PM 닉쿤, 우영, 준호의 흥미로운 조합 때문. 부산의 명소 자갈치시장을 비롯 보수동 책방 골목, 광안리 해수욕장 등 부산의 명소를 구석구석 돌아보는 네 남녀의 모습이 흥미진진하다. 이번 롯데면세점 단편영화는 4월 중 제주편을 시작으로 5월에는 부산편을 순차적으로 공개할 예정이며, 슈퍼주니어와 함께 서울을 배경으로 한 세 번째 단편영화도 제작을 앞두고 있으니 이번 롯데면세점의 단편영화 시리즈에 관심을 기울이길.

롯데免税店は、2014年韓流文化マーケティングのためのニュープロジェクトの一つである短編映画『Dream Journey』を製作中。韓国の免税店業界で初めての試みである今回の短編映画は、海外からの観光客に韓国美を広く伝えるプロジェクトの一環だ。韓流の中心に立つ롯데免税店のモデルが出演する今回の短編映画は、済州島(チェジュド)や釜山、ソ울の隠れた観光名所を舞台に、全3編に分けて製作されている。第一編として製作された済州島編では、2009年のSBSドラマ『イケメンですね』で相性抜群の恋人役を演じたチャン・グンソクとパク・シネが再会することから、公開の前にして期待が高まりをみせている。さわやかな日差しが射しこむ青い芝生で済州島名産のミカンの皮で真っ白な布を染め、静かなカフェでエイドと一緒に味わうデート姿も収められている。特に素敵なたキシードとウェディングドレスを身にまとい、真紅の灯台をバックにした2人きりの結婚式のシーンは必見。また、釜山を舞台に撮影した第二編は、ともに初出演

のチェ・ジウと2PMのニックン、ウヨン、ジュノといった組み合わせ。釜山の名所チャガルチ市場をはじめ、宝水洞(ポスドン)本屋通り、広安里(クワンアル리)海水浴場など、釜山の名所を行く4人の男女の姿は興味深い。롯데免税店による短編映画は4月に公開する済州島編を皮切りに、5月に釜山編を公開予定で、ソウルで撮影するSuper Juniorによる第三編の製作もえており、ますますこのシリーズから目が離せない。



이병률 시인과 함께하는 제주 여행 에세이

詩人イ・ビョンニョルと共にする

済州島旅行エッセイ



롯데면세점이 야심 차게 준비 중인 또 하나의 프로젝트, 바로 제주도 여행 에세이다. <꿈림> <바람이 분다, 당신이 좋다> 등의 여행 산문집을 통해 따뜻한 감성이 녹아 있는 사진과 문장으로 탄탄한 마니아층을 형성한 이병률 시인의 참여로 더 큰 기대를 모으고 있다. 이번 제주 여행 에세이는 롯데면세점 단편영화 <Dream Journey> 제주편의 배경이 된 주요 관광지 와 올레길 등 제주에서 꼭 해봐야 할 버킷 리스트들이 한데 모여 새로운 형식의 여행 에세이가 탄생될 예정. 천혜의 아름다움을 간직한 제주를 고스란히 옮겨 담은, 이병률 시인과 롯데면세점이 함께하는 이번 제주 여행 에세이는 롯데면세점 페이스북 등에서 이벤트를 통해 배포할 예정으로, 도심에서의 색다른 힐링을 선사하기에 충분하다.

롯데免税店が野心的に製作に取り組むもう一つのプロジェクトが、済州道旅行エッセイだ。『風が吹く、あなたが好き』などの旅行エッセイであたたかな感性がにじみ出る写真と文章で熱い支持層を持つ詩人イ・ビョンニョルが参加することで、大きな期待が集まっている。今回の済州島旅行エッセイには、롯데免税店の短編映画『Dream Journey』済州島編で舞台となった主な観光地やウォーキングコースなど、済州島で体験したいことを勢揃いさせ、新たな形の旅行エッセイが誕生する。天恵の美しさが自慢の済州島を余すことなく綴るイ・ビョンニョルと롯데免税店がタッグを組む今回の済州島旅行エッセイは、롯데免税店のフェイスブック等でイベントを通して配布される予定で、都心における一味違った癒しとなること間違いなし。

LOTTE DFS BRANCHES

본점 本店	02-759-6600-2 82-2-759-6600-2	9:30AM ~ 9:00PM(연중무휴 年中無休)
로비점 ロビー店	02-759-6870-2 82-2-759-6870-2	8:00AM ~ 10:00PM(연중무휴 年中無休)
잠실점 ワールド店	02-411-7565 82-2-411-7565	9:30AM ~ 9:00PM(연중무휴 年中無休)
코엑스점 コエックス店	02-3484-9600 82-2-3484-9600	10:00AM ~ 9:00PM(연중무휴 年中無休)
부산점 釜山店	051-810-3880 82-51-810-3880	9:30AM ~ 8:00PM(연중무휴 年中無休)
제주점 濟州店	064-731-4430 82-64-731-4430	10:00AM ~ 7:00PM(토요일 土曜日: 9:00AM ~ 9:00PM) (연중무휴 年中無休)
인천공항점 仁川空港店	032-743-7779 82-32-743-7779	7:00AM ~ 9:30PM(연중무휴 年中無休)
김포공항점 金浦空港店	02-2669-6700 82-2-2669-6700	6:30AM ~ 8:30PM(연중무휴 年中無休)
제주공항점 濟州空港店	064-740-0100 82-64-740-0100	국제선 출발 2시간 전 오픈 国際線出発2時間前オープン (연중무휴 年中無休)
인도네시아 자카르타공항점 インドネシア ジャカルタ空港店	62-21-5591-3098 62-21-5591-3098	6:00AM ~ 11:30PM(연중무휴 年中無休)
인도네시아 자카르타 시내점 インドネシア ジャカルタ市内店	62-21-2988-9552 62-21-2988-9552	10:00AM ~ 10:00PM(연중무휴 年中無休)
싱가포르 창이공항점 シンガポール チャンイ空港店	65-6543-9951 65-6543-9951	6:00AM ~ 1:00AM(연중무휴 年中無休)
괌 공항점 グアム空港店	1-671-642-4415 1-671-642-4415	24h(연중무휴 年中無休)



www.lottedfs.com | www.busanlottedfs.com | jp.lottedfs.com
TEL. 1688-3000 | 82-1688-3000



꿈같은 혜택에 반하다
BE FREE!
MY LOTTE DUTY FREE

비자카드와 함께하는
가자! 브라질 월드컵으로!

1등 브라질 월드컵 참관 패키지 여행
2등 브라질 패키지 여행 (4/11~5/15, 홈페이지 참조)

Korea • 서울 본점 • 서울 잠실점 • 서울 코엑스점 • 인천공항점 • 김포공항점 • 부산점 • 제주점 Indonesia • 자카르타시내점 • 자카르타공항점 Singapore • 싱가포르 공항점 Guam • 괌공항점 • 대표전화 1688-3000 • 인터넷 면세점 www.lottedfs.com • 홈페이지 kr.lottedfs.com • 페이스북 www.facebook.com/lottedfs

My **LOTTE
DUTY
FREE**

Call it Nature

만개한 꽃의 정원을 닮은 백, 하얀 모래처럼 반짝이는 지갑...

여덟 컷 안에 드리워진 자연을 향한 오마주.

満開の花咲く庭園のようなバッグ、白い砂のように光るウォレット...

8カットの中に落とし込まれた自然のオマージュ。

editor Moon Bee Song photographer Kim Jin Su assistant Lee Min Jung

cooperation COACH, FURLA, GIVENCHY, JIMMY CHOO, PRADA, REPETTO, TORY BURCH



sky blue python-embossed cowhide tote & shoulder bag by **FURLA**



metallic silver leather wallet by **JIMMY CHOO**



flower patterned lambskin tote & shoulder bag by **GIVENCHY**



green & white saffiano leather tote & shoulder bag by **PRADA**



brown leather tote bag by **COACH**



light grey patent leather oxford by **REPETTO**



leopard espadrille wedge sandal by **TORY BURCH**



pink python-embossed cowhide clutch by **FURLA**

Under the Sunshine

어느 봄날, 여섯 점의 워치 위에 포근한 햇살이 드리웠다.
ある春の日、6つのウォッチの上に暖かい日が差している。

editor Jung Eun Young photographer Kim Jin Su

cooperation TAG Heuer



39mm steel case & bracelet, anthracite dial, automatic movement Carrera Calibre 5
by TAG Heuer



41mm steel case & bezel, black dial, 18kt rose gold hands & index,
day & date display at 3 o'clock, black alligator strap, automatic movement Carrera Calibre 5 Day-Date
by **TAG Heuer**



39mm steel case, silver dial with flinqué effect, 18kt rose gold hands & index,
brown alligator strap, automatic movement Carrera Heritage Calibre 6
by **TAG Heuer**



39mm steel case & bracelet, silver dial with flinqué effect,
blue hands & index, automatic movement Carrera Heritage Calibre 6
by TAG Heuer

NOTEBOOK



39mm steel case, anthracite dial,
18kt rose gold bezel & hands & index, 18kt rose gold & steel bracelet, automatic movement Carrera Calibre 5
by **TAG Heuer**



41mm steel case & bracelet, silver dial, second time zone display with red arrow hand,
automatic movement Carrera Calibre 7 Twin Time
by TAG Heuer

Pink or Orange

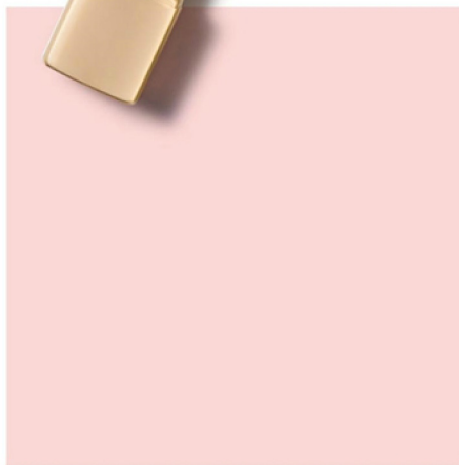
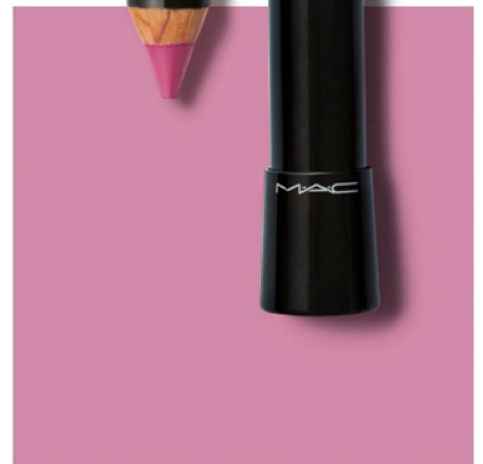
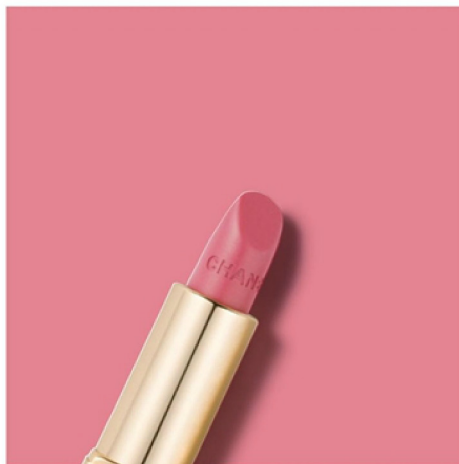
핑크와 오렌지 사이에서 또 한 번 갈등하는 봄.

ピンクとオレンジの間で葛藤する春。

editor Oh Hyun Kyung photographer Park Ryeo Hi

cooperation BOBBI BROWN, BOURJOIS, CHANEL, DIOR, ESTEE LAUDER, GIVENCHY,

GUERLAIN, MAC, NARS, SHU UEMURA



(clockwise from top)

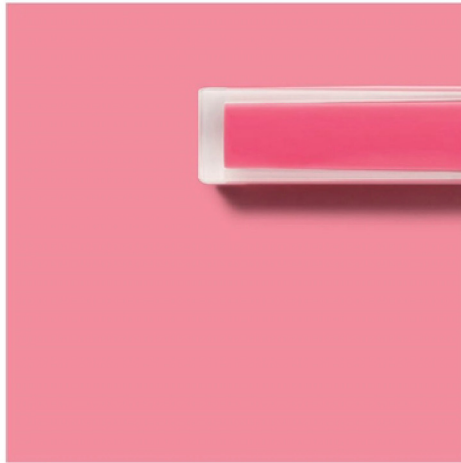
art stick in no. 08 bright raspberry 5.6g by **BOBBI BROWN**

rich lipstick in be fabulous 3.6g, lustre lipstick in snapdragon 3g all by **MAC**

pure color envy shine in no. 430 pink dragon 3.1g by **ESTEE LAUDER**

rouge edition velvet in no. 06 pink pong 6.7ml by **BOURJOIS**

rouge allure in no. 139 fleurie 3.5g by **CHANEL**



(clockwise from top)
rich lipstick in good taste 3.6g by **MAC**
rouge automatique in no. 173 météorites 3.5g by **GUERLAIN**
le prississime in euphoric pink 9x0.4g by **GIVENCHY**
aqualumière gloss in no. 89 baie rose 6ml by **CHANEL**
rouge edition velvet in no. 05 olé flamingo! 6.7ml by **BOURJOIS**
dior addict gloss in no. 382 minauderie 6.5ml by **DIOR**



(from top)

high shimmer lip gloss in no. 32 bare peach 7ml by **BOBBI BROWN**

larger than life lip gloss in bimini 6ml by **NARS**

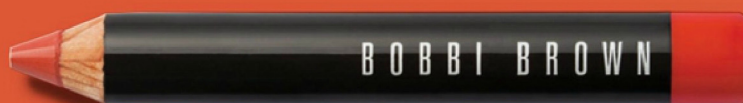
lip gloss in no. 44 nectar 7ml by **BOBBI BROWN**

rich lipstick in be a lady 3.6g by **MAC**

art stick in no. 02 sunset orange 5.6g by **BOBBI BROWN**

lustre lipstick in dreaming dahlia 3g by **MAC**





(from top)

high shimmer lip gloss in no. 32 bare peach 7ml by **BOBBI BROWN**

larger than life lip gloss in bimini 6ml by **NARS**

lip gloss in no. 44 nectar 7ml by **BOBBI BROWN**

rich lipstick in be a lady 3.6g by **MAC**

art stick in no. 02 sunset orange 5.6g by **BOBBI BROWN**

lustre lipstick in dreaming dahlia 3g by **MAC**

글로 만나는 도슨트 読む展示ガイド

당신의 상상력을 자극하는 전시 네 개를 한데 모았다.
담당 큐레이터가 고른 단 하나의 작품과
친절한 설명은 덤이다.

あなたの想像力を刺激する4つの展示をまとめて紹介。
担当キュレーターが選ぶ一つの作品と親切な説明は、
あくまでオマケ。



큐레이터 김선영이 말하는 한미사진미술관
キュレーター キム・ソニョンが語る ハンミ写真美術館

스칼렛 호프트 그라플랜드 사진전

〈Unlikely Landscape〉

「Scarlett Hooft Graafland」写真展

〈Unlikely Landscape〉

아름답고 내밀한 사진이 주는 힘

美しくも秘密めいた写真が与える力

- 1 사진이란 매체가 갖는 실험적 가능성을 역설한 전시라 할 수 있겠다. 스칼렛 호프트 그라플랜드(Scarlett Hooft Graafland)의 사진은 순수한 사진 작업이라기보다 조각, 설치, 퍼포먼스 같은 타 예술 장르와의 영리한 조합이 돋보이는 작업이다. 그럼에도 불구하고 사진의 본령이라 할 수 있는 이미 사라지거나 사라져가고 있는 것을 기록하는 데 중점을 둔다. 생각지 못한 방식으로 시각적 효과를 극대화하는 한편 사진의 근본을 어느 작가보다 충실히 반영한다.
- 2 볼리비아 우유니(Uyuni) 소금 사막에서 촬영한 '아웃 오브 컨티넘(Out of Continuum)', 투명한 구를 들고 소금 더미 위에 앉아 있는 토착민 여성은 그 뒤로 펼쳐진 풍경과 신비한 조합을 이루며 일종의 기념비처럼 표현되었다. 수면 위로 봉긋이 올라온 소금 더미들은 마치 그녀가 현실에서 감내하고 있는 고된 삶의 여건처럼, 투명한 구는 이러한 삶을 살아내고 있는 토착민 여성들의 밝은 미래를 약속하는 징표처럼 보인다.
- 3 작가는 2004년부터 몇 차례에 걸쳐 볼리비아 우유니 소금 사막을 여행하며 토착민 생활을 체험했다. 아름답게만 보이는 우유니 사막의 실상은 험난하고 거칠었다 한다. 자연의 규칙과 보수적인 전통에 순응하며 사는 볼리비아 여성들을 목격한 후 스칼렛은 그들을 위한 작업에 착수했고, 그 작품이 바로 이 시리즈의 대표적인 '아웃 오브 컨티넘'이다. 그녀는 황홀하고 아름답게만 보이는 사진 속에 많은 이가 묵인하고 있는 문제에 대해 발언한다. 엉뚱한 발상과 특유의 재치로 무거운 이슈도 때론 유머러스하고 밝은 이미지로 표현해내는 그녀의 반전 매력은 돋보이는 작품이다.
- 4 의도치 않은 우연적인 요소를 찾아볼 것. 필름 작업을 하는 그녀의 사진은 컴퓨터 보정이라곤 없다. 그래서인지 가만히 들여다보면 촬영 시 스치는 바람, 햇빛에 의해 만들어진 장면들이 숨어 있다. 풍선 하나가 바람을 타고 대열 밖에 혼자 특 떨어져 있는 작품 '베니싱 트레이시스 볼리비아(Vanishing Traces Bolivia)'처럼.
- 5 광활한 자연에 흔적 남기기, 그 개입의 여정.

- 1 写真とは媒体が持つ実験的可能性を力説した展示といえる。写真の本領といえる、すでに消えていたり、消えつつあるものを記録することに重心を置く。思いもよらない方法で視覚的效果を最大化させる一方で、写真の根本をどの作品よりも忠実に反映させている。
- 2 ボリビアのウユニ塩原で撮影された「Out of Continuum」。透明な球を持って塩山に座る現地の女性は、後ろに広がる風景と神秘的な組み合わせを醸し、一種の記念碑を表現した。水面上に盛り上がった塩の山は、まるで彼女が現実で経験するつらい人生の条件のようで、透明な球はそういう人生を生き抜く現地女性たちの明るい未来を約束する兆しのように見える。
- 3 作者は2004年から数度にわたってボリビア・ウユニ塩原を旅行して現地の人々の生活を体験した。美しく見えるウユニ砂漠の実状は、陰しく荒涼としたものだという。自然のルールと保守的な伝統に順応して人生を生きてきたボリビア女性を目撃した後、スカーレットは彼女らのための作業に着手した。そのシリーズの代表作が「Out of Continuum」だ。彼女はうっとりするほど美しい写真の中に、多くの人々が黙認している問題に言及する。奇抜な発想と独特な才覚で重いイシューに対しても、時にはユーモラスで明るいイメージで表現する彼女のギャップの魅力が引き立つ作品だ。
- 4 意図的でなく偶然の要素を探すこと。彼女の写真は、コンピュータによる補正は行わない。だから静かに見つめれば撮影時にかすめる風や日の光によって作られた場面が見つけられる。一つの風船が風に乗って列の外に離れゆく作品「Vanishing Traces Bolivia」のように。
- 5 広大な自然に痕跡を残すこと、その介入の旅路。

PERIOD February 22nd - April 19th
OPEN 10:00AM - 7:00PM
(on Mondays - Wednesdays & Fridays)
10:00AM - 9:00PM (on Thursdays)
11:00AM - 6:00PM
(on Saturdays & holidays)
(closed on Sundays)
ADMISSION KRW 6,000 (adult), KRW 5,000 (student)
ADDRESS Hanmi Tower 19th & 20th, 14,
Wiryeseong-daero, Songpa-gu, Seoul
TEL. 02-418-1315

큐레이터 손명민이 말하는 대림미술관
キュレーター ソン・ミョンミンが語る 大林(テリム)美術館

〈트로이카: 소리, 빛, 시간 - 감성을 깨우는 놀라운 상상〉전

「トロイカ：声・光・時間－
感性を呼び覚ます驚くべき想像」展

테크놀로지의 감성적 미래를 제안하다
テクノロジーの感性的未来を提案する

Q.

- 1 이번 전시에 대해 소개해달라.
今回の展示について紹介を。
- 2 개인적으로 관객들이
눈여겨보았으면 하는 작품은?
個人的に注意深く見てほしい作品は?
- 3 그 이유는?
その理由は?
- 4 전시를 잘 감상하기 위한 팁.
展示を鑑賞するためのコツは?
- 5 한 문장으로 표현한 전시.
一言で展示を表現すると?

- 1 끊임없이 새로운 것으로 대체되며 사라져가는 테크놀로지의 가치를 재조명하고 새로운 가능성에 대해 질문하는 전시. 아티스트 그룹 트로이카(Troika)만의 실험적인 제작 방식으로 재창조된 테크놀로지를 통해 자연 현상을 경험하게 하고 궁극적으로는 아날로그적 감성을 자극하는 작품을 소개한다.
- 2 '폴링 라이트(Falling Light)'. 뛰어난 시적 영상미를 보여준 러시아의 영화감독 안드레이 타르코프스키(Andrei Tarkovsky)에게서 영감을 받아 제작된 작품으로, 크리스탈 프리즘들이 끊임없이 쏟아내는 빛의 수면 위를 걷는 상상을 경험하게 될 것이다. 스와로브스키와의 협업으로 제작된 이 작품은 광학렌즈, 컴퓨터로 프로그래밍된 모터, 흰색 LED 조명이 부착된 기계 장치를 사용해 자연에서 발견할 수 있는 무지개 같은 광경을 구현해, 과학의 언어로 표현된 시적 아름다움을 느끼게 한다.
- 3 트로이카의 작업은 '과학과 예술' 혹은 '기술과 감성'과 같은 상반되는 개념을 대비시키는 동시에 융화시키고 시각적·공간적 체험을 더해 인간의 감성적 경험을 변화시킬 수 있는 지점을 탐구한다. 그런 의미에서 이 작품은 천장의 인공적인 기계 장치와 바닥의 자연적 장치인 '빛' 방울이 대비되는 동시에 하나가 되는 형태의 조화를 보여주는 트로이카의 대표작이다.
- 4 소리, 빛, 시간으로 새롭게 구성된 공간에서 보고, 만지고, 느끼는 감각적인 체험을 통해 보는 것과 이해하는 것, 혹은 믿고 있는 것과 알고 있는 것 사이에서 마음껏 상상하고 탐험할 것.
- 5 인공적인 기술이 깨우는 순간의 감성.

- 1 絶えず新しいものに代替されては消えてゆくテクノロジーの価値にスポットライトを当て、新たな可能性を問う展示。アーティストグループ「トロイカ」独自の実験的な製作方式で、創造を繰り返すテクノロジーを通して自然現象を実感させ、究極的にはアナログ的感性を刺激する作品を紹介している。
- 2 「フォーリング・ライト(Falling Light)」。優れた詩的映像美を表現するロシアの映画監督アンドレイ・タルコフスキーからインスピレーションを得て製作した作品で、クリスタルプリズムが放つ光の表面を歩く想像体験ができる。スワロフスキーとの共同作業で製作されたこの作品は、光学レンズやコンピュータでプログラミングされたモーター、白色LED照明の付いた機械装置を使い、自然で見られる虹のような光景を実現し、科学言語で表現された詩的美しさを感じさせる。
- 3 トロイカの作業は「科学と芸術」あるいは「技術と感性」という相反する概念を対比させ、同時に融和させて視覚的、空間的体験を加えて人間の感性的経験を変化させるポイントを探索している。そのような意味で、この作品は天井の人工的な機械装置と床の自然的装置である「光」の滴が対比されると同時に、それらが一つになる形態を調和させたトロイカの代表作である。
- 4 声・光・時間で新たに構成された空間で、見て、触って、感じる感覚的な体験を通じて、見ることで理解すること、あるいは信じていることと知っていることの狭間を思う存分想像して探検してほしい。
- 5 人工的な技術が呼び起こす瞬間の感性。



FALLING LIGHT © TROIKA, 2010

PERIOD	April 10 th ~October 12 th
OPEN	10:00AM~6:00PM (on Tuesdays~Sundays) (closed on Mondays & holidays)
ADMISSION	KRW 5,000(adult) KRW 3,000(student) KRW 2,000(children)
ADDRESS	21, Jahamun-ro 4-gil, Jongno-gu, Seoul
TEL.	02-720-0667

- 1 한국에는 다소 생소한 스팀펑크(Steampunk)를 일반 대중에게 소개하는 전시. 1980년대 미국 과학소설가인 K. W. 지터(Jeter)가 처음 만든 용어인 스팀펑크는 19세기 산업혁명기를 대표하는 증기기관에서 따온 '스팀'이라는 단어와 '펑크'를 결합한 말로 과학소설의 한 갈래로 시작했다. 이후 공예, 순수 미술, 디자인, 영화 등 다양한 장르에서 스팀펑크의 영향을 받았는데, 컴퓨터 같은 현대의 기기들을 18세기 말이나 19세기 말의 제품처럼 기계식으로 개조해 꾸미고 상상하는 방식으로 보여주는 것이 대표적이다. 이번 전시를 통해서 스팀펑크의 현주소를 탐구하고 미래에 어떤 방향으로 발전할지에 대한 비전을 제시하고자 한다.
- 2 미국 출신 스팀펑크 작가이자 본 전시의 수퍼바이저이기도 한 아트 도노반(Art Donovan)의 '루미의 귀환(The Most Excellent Rumi Redux)'을 꼭고 싶다. 역사 속의 다양한 요소로부터 영감을 받는 아트 도노반의 이 작품은 13세기 페르시아 시인인 루미(Rumi)로부터 영감을 얻었다. 12세기 페르시아 과학자의 영향을 받은 아라비아식 서체, 빛나는 눈의 그림, 16세기 독일의 책에서 발견한 해성까지 다양한 문화가 뒤섞인 작가의 독특한 작품 세계를 엿볼 수 있는 작품이다.
- 3 이 작품은 일반적으로 스팀펑크 작품에서 볼 수 있는 기계적 요소들의 결합뿐 아니라 다양한 역사와 문화로부터 받은 영향이 어우러져 있는 점에서 매력적이다. 특히 1990년부터 조명, 램프 디자인으로 활동해온 아트 도노반의 작품에는 전구에서 뿜어져 나오는 아른한 불빛과 스팀펑크적 요소가 뒤섞여 있다.
- 4 무엇보다도 가벼운 마음으로 전시를 즐기길. 스팀펑크의 기원과 역사를 이해하는 것도 좋겠지만 이미 우리에게 소설, 영화, 애니메이션 등으로 친숙한 스팀펑크를 독특한 전시품을 통해 교감하는 것이 이 전시의 목적이니까.
- 5 스팀펑크 아트의 역사, 위세 그리고 변주를 동시에 접할 수 있는 스팀펑크의 향연.

- 1 韓国では馴染みの薄いスチームパンクを一般大衆に紹介する展示。1980年代アメリカのSF小説家であるK・W・ジーターが初めて作った用語スチームパンクは、19世紀の産業革命期を代表する蒸気機関から取った「スチーム」と「パンク」を結合させた言葉で、SF小説の一つの分野から始まった。それ以降、工芸、純粋美術、デザイン、映画など、多様なジャンルがスチームパンクの影響を受けたが、コンピュータなどの現代機器を18世紀末や19世紀末の製品のように改造する手法が代表的である。今回の展示を通じてスチームパンクの今を探求し、未来にどのような方向に発展するのかについてのビジョンを提示する。
- 2 アメリカ生まれのスチームパンク作家であり、本展示のスーパーバイザーでもあるアート・ドノヴァンの「ルミの帰還(Most Excellent Rumi Redux)」を挙げたい。歴史の中の多様な要素から影響を受けるドノヴァンのこの作品は、13世紀ペルシアの詩人であるルミからインスピレーションを得た。12世紀ペルシアの科学者から影響を受けたアラビア書体、光る目の絵、16世紀ドイツの本で発見した星まで、多様な文化が入り乱れた作者の独特の作品世界をのぞくことができる作品。
- 3 この作品は、一般的にスチームパンクの作品で見られる機械的要素の結合だけでなく、多様な歴史と文化から受けた影響が組み合わさっている点で魅力的だ。特に1990年から照明、ランプのデザイナーとして活動してきたドノヴァンの作品には、電球から放たれる灯りとスチームパンクの要素が入り乱れている。
- 4 何よりも軽い気持ちで展示を楽しんでほしい。スチームパンクの起源と歴史を理解するのも良いが、すでに私たちに小説や映画、アニメなどで馴染みのあるスチームパンクを独特の展示品を通じて交感することがこの展示の目的でもあるので。
- 5 スチームパンク・アートの歴史やバリエーションに接することのできるスチームパンクの饗宴。

PERIOD March 8th~May 18th
 OPEN 11:00AM~8:00PM(closed on April 28th)
 ADMISSION KRW 12,000(adult)
 KRW 10,000(student)
 KRW 8,000(children)
 ADDRESS 2406, Nambusunhwan-ro,
 Seocho-gu, Seoul
 TEL. 02-580-1300

큐레이터 유제승이 말하는 한가람디자인미술관

キュレーター ユ・ジェスンが語る
 芸術の殿堂/ハンガラムデザイン美術館

〈스팀펑크 아트〉전

「스チームパンク・アート」展

스팀펑크의 시간은 거꾸로 흐른다

スチームパンクの時間は逆行する

Q.

- 1 이번 전시에 대해 소개해달라.
 今回の展示について紹介を。
- 2 개인적으로 관객들이
 눈여겨보았으면 하는 작품은?
 個人的に注意深く見てほしい作品は?
- 3 그 이유는?
 その理由は?
- 4 전시를 잘 감상하기 위한 팁.
 展示を鑑賞するためのコツは?
- 5 한 문장으로 표현한 전시.
 一言で展示を表現すると?



THE MOST EXCELLENT RUMI REDUX © ART DONOVAN, 2012



- 1 독특한 해체 작업과 개념미술로 세계 현대미술계가 주목하는 작가 다미안 오르테가(Damián Ortega)의 전시는 국내에선 처음으로 열리는 남미 출신 작가의 전시라는 점에서 흥미롭다. 국내에선 폭스바겐의 뉴비틀을 세밀한 부품에서부터 차량의 동체에 이르는 각기 다른 부분을 분해해 공중에 설치한 작품 '우주의 사물(Cosmic Thing, 2002)'로 잘 알려져 있는데, 나치 정권에 의해 설립된 대표적인 회사의 차량이 멕시코 및 여타 개발도상국 내에서 생산되고 수출되는 현상을 풍자한 설치 작품이다. 이번 전시에서는 일상에서 흔히 볼 수 있는 다듬어지지 않은 비(非)미술적 재료를 가져오되 지질학에서 영감을 받은 그의 새로운 작품들을 만나볼 수 있다.
- 2 미술 작품이 될 수 없을 것 같은 재료로 동시대가 지닌 문화 현상에 관해 이야기하는 그의 이번 전시는 콘크리트, 벽돌, 타일 같은 산업 재료로 만든 지층 등 좀 더 단순하면서도 추상적인 조각 작품을 대거 선보인다. 그중 지구를 형상화한 둥근 입체물인 '에스케마 델 mundo : 에스트라티그라피아스(Eschema del Mundo : Estratigrafías)'는 상당한 양의 재료들을 한 겹씩 겹쳐서 제작한 후에 잘라낸 단면을 통해 재료들의 겹겹의 의도를 시각적으로 보여준다.
- 3 신문사에서 정치 만화를 그린 독특한 이력의 그는 익살스러운 다다이즘 작품에 풍자적인 기질을 고스란히 담아내왔다. 오브제들이 내포하고 있는 정치적·경제적·문화적 의미들을 탐구해왔고 이와 같은 주제들을 통해 새로운 방식의 기법을 개발하고, 일상적 재료를 세분화해 그만의 새롭고 도전적 방식의 작품 언어로 탈바꿈시켰다. 지질의 층위를 통한 세계관을 의미하는 제목처럼 겹겹이 쌓여 서로 엉켜 있는 이 작품은 한데 엉켜 있는 지구의 모습을 단적으로 보여주는 동시에 그의 재료에 관한 가치관을 여실히 보여주는 작품이다.
- 4 일상적인 소재들이 어떻게, 어떤 모습으로 갤러리 안으로 들어왔는지 들여다보며 그의 작품 언어를 상상해볼 것
- 5 갤러리로 들어온 일상의 층위.

- 1 独特の解体作業と概念美術で世界現代美術界が注目する作家ダミアン・オルテガ (Damián Ortega) の展示は、韓国初の南米出身の作家展という点で興味深い。韓国ではフォルクスワーゲンのニュービートルを細かい部品から車両の胴体に至るまで、それぞれ異なる部分を分解して空中に設置した作品「宇宙の事柄(Cosmic Thing, 2002)」で知られているが、ナチ政権により設立された代表的な会社の車両がメキシコやその他の発展途上国内で生産され、輸出入されている現象を風刺する設置作品だ。今回の展示では日常でよく見られる整合性のない非美術的材料を地質学からインスピレーションを得た新しい作品を見ることが出来る。
- 2 美術作品にはならないと思われる材料で、同時代が持つ文化現象を論ずる彼の今回の展示はコンクリート、レンガ、タイルといった産業素材で作られた地層など、やや単純でありながらも抽象的な彫刻作品を多く扱っている。その中で地球を形象化した丸い立体物である「Eschema del Mundo:Estratigrafías」は、相当な量の材料を一層ずつ重ねて製作した後、切り出した断面を通じて材料の重なった意図を視覚的に見せる。
- 3 新聞社で政治漫画を描いていたという変わった経歴を持つ彼は、滑稽なダダイズム作品に諷刺的な気質をそのまま込めてきた。オブジェが内包する政治的、経済的、文化的意味を探索し、こうしたテーマを通じて新しい方式の技法を開発し、日常的材料を細分化させて彼特有の新しく挑戦的な手法の作品言語に脱皮した。地質の層位を通した世界観を意味する題名のように、幾重にも重なって複雑化したこの作品は、一方所に絡まって混在する地球の姿を端的に見せると同時に、彼の素材に関する価値観を如実に見せる作品だ。
- 4 日常的な素材がどのように、どんな姿でギャラリーに設置されたのか、覗いてみて彼の作品言語を想像してみたい。
- 5 ギャラリーに設置された日常の層位。

전시 디렉터 전민경이 말하는 국제갤러리
展示ディレクター チョン・ミンギョンが語る 国際ギャラリー

다미안 오르테가 개인전 (Reading Landscape)

Damián Ortega 個人展
[Reading Landscape]

일상, 예술로 승화되다
日常、芸術への昇華

PERIOD	April 10 th ~ May 11 th
OPEN	10:00AM ~ 6:00PM (on Mondays ~ Saturdays) 10:00AM ~ 5:00PM (on Sundays & holidays)
ADMISSION	Free
ADDRESS	Kukje Gallery K3, 54 Samcheong-ro, Jongno-gu, Seoul
TEL.	02-735-8449

연남동 산책 延南洞散策

연남동은 사람의 마음을 잡아끄는 묘한 매력이 있다. '뜨는 동네'라는 뻔한 수식어에도 불구하고 여전히 요란스럽지 않고 정감 어린, 이 연남동 구석구석에 새로 문을 열고 소박하고도 느린 오후를 맞이하는 카페와 베이커리를 찾았다.

延南洞(ヨンナムドン)は、人の心をくすぐる妙な魅力がある。「最近話題の街」として注目されたが、今も騒々しさがなく情感に満ちた延南洞のあちこちにオープンした、素朴で午後に通じたいくなるカフェとベーカリーを紹介。

MENU 다크 초코 바나나 타르트(5000원), 레몬 머랭 타르트(5000원)
 다크 초코 · 바나나타르트 (5000원), 레몬머랭 · 타르트 (5000원)
OPEN 11:00AM-10:00PM(closed on Tuesdays)
ADDRESS 39, Yeonnam-ro 1-gil, Mapo-gu, Seoul
TEL. 070-4226-8383



타르트의 달콤한 유혹 르 난농 タルトの甘い誘惑「Le nanan」

스무 살 무렵 중국 유학 중에 룸메이트로 만난 두 주인장은 가족보다 더 자주 보는 삼년지기이자 믿음직한 동업자가 되었다. 저매처럼 님은 이 둘은 바리스타와 파티시에로 역할을 분담해 지난 2월 파리의 노천카페를 님은 예쁜 디저트 카페 르 난농을 열었다. 프랑스어로 '맛 있는 것'을 뜻하는 르 난농이란 이름처럼 두 주인장은 서로가 맛있다고 감탄했던 메뉴만을 선보인다. 르 난농을 대표하는 메뉴는 단연 타르트, 재료 하나하나의 깊고 진한 맛을 생생하게 실려 헛헛한 마음을 단숨에 녹여버릴 정도다. 특히 이곳 타르트의 최강자 중 하나로 꼽히는 레몬 머랭 타르트는 소복하게 올린 부드러운 머랭과 싱거운 생레몬즙이 절묘한 조화를 이루니 절대 놓치지 말 것 한 달 만에 전 메뉴를 맛보고 평가해주는 열성적인 단골, 시청역에서 지갑만 들고 찾아오는 직장인 손님까지 벌써부터 르 난농에 빠진 이들이 네 개밖에 없는 테이블은 나날이 경쟁이 치열하다.

20歳の頃、中国留学中にルームメイトとして出会った2人の店主は、家族よりも顔を合わせる機会の多い十年來の知己として、信頼できる同業者となった。姉妹のように似た2人は、パリスとパティエの役割を分担し、今年2月にパリの露天カフェに似た美しいデザートカフェ「Le nanan」をオープンさせた。フランス語で「おいしいもの」を意味する店名のように、2人の店主は互いがおいしいと感じたメニューのみを提供する。「Le nanan」の看板メニューは、もちろんタルト。素材一つ一つの深く濃い味わいを生かしており、渴きを覚えた心を一気に満足させるほどの味。特にこの店のタルトの中でベストに選ばれるレモンメレンゲ・タルトは、うす高く盛られたやわらかいメレンゲとさわやかな生レモン汁が絶妙の調和をなす必食メニュー。わずか一カ月で全てのメニューを制覇した熱狂的な常連客や市庁から食べにくる会社員など、すでに「Le nanan」のとりこになった人たちが、4つしかないテーブルは日々争奪戦が展開中。



홍차의 여유 르르르(실론살롱) 紅茶の余裕「Salon de Ceylon」

지난 2월 22일에 임시 오픈한 르르르(실론살롱)의 자리에는 원래 연남동이 돼지갈빗집이 있었다. 근처에서 가족 공방을 하는 친구로부터 좋은 자리가 났다는 연락에 보지도 않고 덜컥 계약을 해버린 건 워낙에 좋아하는 동네였기 때문이다. 주인장의 전공은 원래 영화 촬영이지만 커피가 좋아 학교 앞에서 카페를 시작했는데, 조용한 동네가 그리워 결국 연남동에 입성했다. 초성만 나열해놓은 불안정한 이름의 간판을 두고 '사랑사랑' '실랑실랑' 혹은 '시웃리를시웃리를' 등 자나는 이들의 추측이 무성하지만, 정체는 '실론살롱'이다. 간판만큼이나 메뉴도 꽤 단순하다. 홍차와 밀크티, 허브티, 당근 케이크, 마카롱이 전부다. 홍차와 공합이 좋은 당근 케이크와 마카롱은 매일 주인장이 직접 만들어 내는데, 특히 당근 케이크는 유기농 당근과 사과, 버터 대신 카놀라유를 사용하고 당근을 아낌없이 넣는 것이 특징이다. 주인장이 특히나 애정하는 마카롱은 바닐라와 얼그레이가 가장 인기.

今年2月22日に臨時オープンした「Salon de Ceylon」の所在地には、もともと豚カルビ屋があった。近くで革工房を営む友人から「良い場所に空きが出た」という連絡を聞き、実物を見ず契約したのは大好きな町だったため。店主はもともと映画撮影を専攻していたが、コーヒー好きが高じて学校前でカフェをオープン。だが、静かな町が懐かしくなってやがて延南洞に行き着いた。初声のみを羅列した不完全な名前の看板(르르르)は「Salon de Ceylon」と読ませる。店名に負けずメニューもかなりシンプル。紅茶にミルクティー、ハーブティー、ニンジンケーキ、マカロンのみである。紅茶と相性の良いニンジンケーキとマカロンは毎日店主が手作りしているが、ニンジンケーキは有機栽培されたニンジンやリンゴ、そしてバター代わりにキャノーラ油を使い、ニンジンをつんだんに使うのが特徴だ。店主がとりわけ愛を注ぐマカロンは、バニラとアールグレイ味が一番人気。

MENU 홍차(5000원), 밀크티(5500원), 당근 케이크(5500원), 마카롱(2200원)
 紅茶 (5000원), 밀크티 (5500원), 닐슨케이크 (5500원), 마카롱 (2200원)
OPEN 12:30PM-10:00PM(closed on Tuesdays)
ADDRESS 17, Seongmisan-ro 198, Mapo-gu, Seoul
TEL. 070-8742-3310





가정식 카페의 정석 연남살롱 시즌 2 家庭食カフェの定食「Salon de Yunnam 시즌2」

2011년 가을, 주인장은 수제본 작업실로 얻은 공간 한 귀퉁이에 연남살롱이라는 이름의 카페를 열었다. 손재주 하나만 믿고 시작한 일이었는데 알음알음 찾아오는 손님들로 조용한 주택가 골목이 꽤 북적이기 시작했다. 지난 3월, 주인장은 연남살롱 시즌 2를 열었다. 지금은 문을 닫은 연남살롱에서 얼마 떨어지지 않은 곳에 좀 더 완전한 모습의 카페로 다시 태어났다. 모카 포트를 사용해 투박한 가정식 커피를 뽑고, 매일 팔을 삶아 할머니표 팔빙수 한 그릇을 재현하며, 쉬는 날에는 수제 잼 만들기에 여념이 없다. 커피도 그녀가 직접 만드는 잼도 훌륭하지만, 리얼 초콜릿 빙수를 빼놓을 수 없다. 부드러운 우유 얼음에 초콜릿 잼을 부어 먹는데, 진하고 끈득한 초콜릿과 사르르 녹는 우유 얼음, 바닐라 아이스크림의 궁합이 봄날의 나른함을 쫓아낼 정도. 책장에 빼곡히 꽂힌 책들은 누구나 빌려갔다 원할 때 반납할 수 있으며, 책 기증은 언제든지 환영이다.

2011年の秋、オープンしたこのカフェ。自分の腕のみを信じて始めたお店だったが、客で閑静な住宅地の路地がかなり混み合い始める。今年の3月、店主は「Salon de Yunnam 시즌2」をオープン。すでに閉じた一号店からそう遠くない場所に、より完全な姿のカフェとして生まれ変わったのだ。モカポットを使って野暮ったい家庭式コーヒーを挽き、毎日小豆を茹でておばあさん直伝のパッピンス（韓国式かき氷）を再現し、休みの日には手作りジャム作りに余念がない。コーヒーも彼女自らが作るジャムも見事だが、やはりリアルチョコレートかき氷は見落とせない。なめらかな牛乳氷にチョコレートジャムをかけて食べると、濃厚なチョコレートと静かに溶ける牛乳氷、バニラアイスとの相性良さが春の日のけだるさを吹き飛ばす。本棚にぎっしりと詰まった本は、誰でも借りて好きな時に返却可能、奇聞はいつでも歓迎だ。

MENU 리얼 초콜릿 빙수(6000원), 잼(130ml 4000원, 300ml 9000원), 식빵 토스트(4500원)
리얼초콜릿가키氷 (6000원), 잼 (130ml 4000원, 300ml 9000원),
食パンのトースト (4500원)
OPEN 12:00PM-10:00PM(closed on Tuesdays)
ADDRESS 122-1, Seongmisan-ro, Mapo-gu, Seoul
TEL. 전화는 일부러 놓지 않았다. 대신 블로그를 적극 활용할 것. blog.naver.com/yyns12011
敲えて取りつけず、代わりにブログで積極的に活用中. blog.naver.com/yyns12011



꿈꾸던 소박한 빵집 토미스 베이커리 夢にまで見た素朴なベーカリー「Tomi's Bakery」

지난 1월 6일 오픈하자마자 금세 입소문이 퍼져 멀리서도 찾아오는 동네 빵집이 된 토미스 베이커리. 원래 제빵 기계 엔지니어였다가 빵의 매력에 푹 빠져 반죽을 만지기 시작했다는 주인장 겸 파티시에 토미가와 마사오미는 그동안 롯데호텔 등에서 일하며 화려한 경력을 쌓았지만, 늘 친근한 동네 빵집을 꿈꿔왔다. 오전 6시부터 오후 10시까지 혼자서 오븐 한 대로 끊임없이 빵을 만들어내는 그는 무엇보다 온도, 계량, 시간 등 기본에 충실하고, 설당을 적게 쓰는 철칙을 고수한다. 그래서 그가 만드는 빵은 생김새나 맛에서 기교를 부리기보다는 그야말로 곱섬을수록 정직하고 진정한 맛이 느껴진다. 캄파뉴나 밀크 브레드는 내놓기가 무섭게 팔리는 토미스 베이커리의 대표 인기 빵으로 등극했고, 오키나와 흑설탕을 섞은 반죽에 호두를 넣은 팔소를 채운 오키나와 앙꼬는 젊은 고객들은 물론 마실 나왔다가 빵을 사 가는 동네 할머니들의 사랑마저 듬뿍 받고 있다.

今年1月6日オープンすると瞬く間に噂が広がり、遠くからも訪ねてくる町の有名パン屋さんとなった「Tomi's Bakery」。もともと製パン機械のエンジニアだったが、パンの魅力に魅せられて作り始めたという店主兼パティシエのトミガワ・マサオミ氏は、これまでロッテホテルなどで働き派手な経歴を積んできたが、常に身近な町のパン屋になる夢を抱いてきた。朝6時から夜10時まで一人で絶えずオープンでパンを焼き続ける彼は、何よりも温度・計量・時間などの基本に忠実で、砂糖を控えめに使う鉄則を守る。そのため、彼の作るパンは装飾や味に凝るのでなく、噛むほどにストレートに真の味が感じられる。カンパーニュやミルクブレッドは、出せば売れる看板メニューで、沖縄黒糖を混ぜた練り粉にクルミを入りのあんを詰めた「沖縄あんこ」は、若い客はだけでなく町内のおばあさんからも愛される一品。



MENU 밀크 브레드(올레인 1500원, 초코 1800원), 캄파뉴(3800원), 오키나와 앙꼬(1500원)
ミルクブレッド (プレーン1500円/チョコ1800円),カンパーニュ (3800円),
沖縄あんこ (1500円)
OPEN 10:00AM-9:00PM(on weekdays)
11:00AM-9:00PM(on weekends)
(closed on Mondays, 2nd & 4th Sundays)
ADDRESS 19, Yeonhui-ro 1-gil, Mapo-gu, Seoul
TEL. 02-333-0608



LOTTE DUTY FREE MUST-HAVES

editor Moon Bee Song, Jung Eun Young photographer Kim Jin Su, Park Ryeo Hi, Kim Min Ji assistant Lee Ji Hyun, Lee Geon Hui
cooperation BALLY, BOBBI BROWN, BURBERRY, BYWP, CAMPER, CHANEL, CLE DE PEAU BEAUTE, CLINIQUE, DIOR, ERMENEGILDO ZEGNA, ESTEE LAUDER, FENDI,
FOLLI FOLLIE, FURLA, GIVENCHY, HELIANTHUS, HUGO BOSS, J.ESTINA, JILL STUART, JIMMY CHOO, LACOSTE, LOEWE, MAC, MARC by MARC JACOBS,
NARS, O'2ND, PAUL SMITH, REPETTO, RMK, SALVATORE FERRAGAMO, SHU UEMURA, TORY BURCH, VIVIENNE WESTWOOD

HOT PICKS

Spring's Key Palette

Glittering Accent / Macaron Pastel / Vivid Enough / Soft Neutral

MEN'S

Spring Sneakers

BEAUTY

Color-Full Eyes

Spring's Key Palette

달달한 파스텔부터 비비드, 뉴트럴 컬러까지 싱그러운 봄날에 제격인 스프링 컬러 아이템 47.
甘いパステルカラーからビビッド、ニュートラルカラーまで、さわやかな春の日にぴったりの
スプリングカラーアイテム47。



1



2



3



4



5



6



7

Glittering Accent

- 1 자연스러운 가죽 질감을 고스란히 살린 메탈릭 골드 컬러 장지갑 \$608 BURBERRY
自然な革の質感をそのまま生かしたメタリックゴールドカラーのロングウォレット\$608 BURBERRY
- 2 눈부실 정도로 사이니한 실버 컬러 레더가 돋보이는 장지갑 \$700 JIMMY CHOO
まぶしいほどにシャイニーなシルバーカラーレザーが際立つロングウォレット \$700 JIMMY CHOO

- 3 슈즈 전체에 실버 컬러를 적용한 메탈 로고 장식의 플랫폼 슈즈 \$257 TORY BURCH
슈즈즈全体にシルバーカラーが使われたメタルロゴフラットシューズ \$257 TORY BURCH
- 4 브랜드 시그너처 백으로 손꼽히는 메탈릭한 무드의 염소 가죽 소재 아리조나(Amazona) 백 \$1,700 LOEWE
ブランドを代表するバッグであるメタリックなヤギ革素材のアマゾナ \$1,700 LOEWE
- 5 벌집 모양으로 엠보싱 처리한 보디가 눈에 띄는 미니 사이즈 숄더백 \$320 HELIANTHUS
蜂の巣模様のエンボッシングがほどこされたボディーが目目をひくミニサイズのショルダーバッグ \$320 HELIANTHUS

- 6 빛의 각도에 따라 반짝임이 다른 골드 컬러 시스루 소재 셔츠 \$217 PAUL SMITH
光の角度によって光り方が変わるゴールドカラーのシスルーシャツ \$217 PAUL SMITH
- 7 가방 전체에 핑크 컬러 스팽글을 장식해 유니크한 무드 연출에 그만이 백팩 \$373 J.ESTINA
かばん全体にピンクのスパングルが飾られていてユニークに演出できるデイバッグ \$373 J.ESTINA



1



2



3



4



5



6



7



8

Macaron Pastel

- 1 빅 프레임이 특징인 레트로 무드의 파스텔 핑크 컬러 아세테이트 오버사이즈 선글라스 \$273 GIVENCHY
빅 프레임이 특징인 레트로 무드의 파스텔 핑크 컬러 아세테이트 오버사이즈 선글라스 \$273 GIVENCHY
- 2 은은한 바이올렛 컬러 보디와 오렌지 컬러 지퍼의 조화가 돋보이는 장지갑 \$230 MARC by MARC JACOBS
은은한 바이올렛 컬러 보디와 오렌지 컬러 지퍼의 조화가 돋보이는 장지갑 \$230 MARC by MARC JACOBS

- 3 파스텔 핑크와 파스텔 그린, 화이트의 컬러 블로킹이 흥미로운 편지 봉투 모양의 클러치 \$496 MCM
파스텔핑크, 파스텔그린, 화이트의 블로킹이 흥미로운 편지봉투 모양의 클러치 \$496 MCM
- 4 발등에 간치니 메탈 로고 장식으로 포인트를 준 파스텔 블루 컬러 레더 소재 로퍼 \$430 SALVATORE FERRAGAMO
발등에 간치니 메탈 로고 장식으로 포인트를 준 파스텔 블루 컬러 레더 소재 로퍼 \$430 SALVATORE FERRAGAMO
- 5 자연스러운 가죽 질감을 살린 심플한 디자인의 파스텔 민트 컬러 레더 소재 지갑 \$540 FENDI
자연스러운 가죽의 질감을 살린 심플한 디자인의 파스텔 민트 컬러 레더 소재 지갑 \$540 FENDI

- 6 디테일을 절제한 심플한 디자인의 파스텔 블루 컬러 레더 소재 토트백 \$1,450 LOEWE
디테일을 절제한 심플한 디자인의 파스텔 블루 컬러 레더 소재 토트백 \$1,450 LOEWE
- 7 화장품부터 여권, 카드 등 다양한 소지품을 한데 수납할 수 있는 스타일리시한 디자인의 피치 컬러 파우치 \$120 MARC by MARC JACOBS
화장품부터 여권, 카드 등 다양한 소지품을 한데 수납할 수 있는 스타일리시한 디자인의 피치 컬러 파우치 \$120 MARC by MARC JACOBS
- 8 앙증맞은 리본과 레이스를 더해 페미닌 무드를 완성한 파스텔 핑크 컬러 카디건 \$246 O'2ND
앙증맞은 리본과 레이스를 더해 페미닌 무드를 완성한 파스텔 핑크 컬러 카디건 \$246 O'2ND



9



10



13



11



12



14



15



16

9 골드 컬러 체인 장식으로 포인트를 준 파스텔 핑크 컬러 레더 소재 숄더백 \$1,150 JIMMY CHOO
ゴールドカラーチェーンがポイントのレザーショルダーバッグ \$1,150 JIMMY CHOO

10 그래픽적인 알파벳이 시선을 끄는 파스텔 민트 컬러 플라스틱 소재 뱅글 \$80 MARC by MARC JACOBS
グラフィック的な文字列が目をひくプラスチック素材のバングル \$80 MARC by MARC JACOBS

11 정성스러운 스티치 디테일이 돋보이는 편안한 착화감의 파스텔 민트 컬러 슬리퍼 \$263 PAUL SMITH
真心のこもったステッチディテールが目をひく履き心地のいいスリッポン \$263 PAUL SMITH

12 원하는 만큼 접어 스타일링할 수 있는 파스텔 핑크 & 화이트 컬러 레더 소재 패달 클러치 \$1,386 BURBERRY
好きなように折ってスタイリングできるレザー素材のペダルクラッチバッグ \$1,386 BURBERRY

13 화사한 스프링 룩을 완성해줄 파스텔 민트 컬러 트랜치코트 \$362 O'2ND
明るいスプリングファッションを完成させるトレンチコート \$362 O'2ND

14 손목에 걸어서도 연출할 수 있는 파스텔 민트 컬러 레더 소재 클러치 \$745 VIVIENNE WESTWOOD
手首にかけることもできるレザー素材のクラッチバッグ \$745 VIVIENNE WESTWOOD

15 봄 하늘을 담은 파스텔 블루 컬러로 포인트를 준 파이론 텍스처의 숏슬리퍼 가죽 소재 토트 & 숄더백 \$640 FURLA
春の空のようなパステルブルーカラーがポイントのバイトンテクスチャの子牛革トート&ショルダーバッグ \$640 FURLA

16 갑작스러운 봄비에도 스타일을 지켜줄 톤 다운된 핑크 컬러 패이턴트 소재 옥스퍼드 \$335 REPETTO
急な春雨でもおしゃれに決めてくれるペイタント素材のオックスフォード \$335 REPETTO



Vivid Enough

- 1 동그란 프레임이 유니크한 라임 컬러 선글라스 \$345 BYWP
丸いフレームがユニークなライムカラーのサングラス \$345 BYWP
- 2 동전이나 카드, 지폐 등을 간편하게 수납할 수 있는 옐로 컬러 미니 파우치 \$280 LOEWE
小銭、カード、紙幣などを簡単に収納できるミニポーチ \$280 LOEWE

- 3 백 전체를 감싼 퀼팅 디테일이 돋보이는 비비드 그린 컬러 소가죽 소재 미니 숄더백 \$310 MARC by MARC JACOBS
バッグ全体を包み込むキルティングディテールが際立つ牛革素材のミニショルダーバッグ \$310 MARC by MARC JACOBS
- 4 장시간 걸어도 편안한 착화감을 자랑하는 레드 오렌지 컬러 스니커즈 \$195 TORY BURCH
長時間歩いても楽な履き心地を誇るレッドオレンジカラーのスニーカー \$195 TORY BURCH
- 5 아이패드나 노트북 케이스, 때론 클러치로도 연출할 수 있는 비비드 블루 컬러 13인치 노트북 케이스 \$120 MARC by MARC JACOBS
アイパッドやノートパソコンのケース、時にはクラッチバッグとしても演出できる13インチノートパソコンケース \$120 MARC by MARC JACOBS

- 6 보디 전체를 뒤덮은 지브라 패턴이 강렬한 느낌을 주는 숄더백 \$980 FENDI
ボディー全体を包んだゼブラパターンが強烈な印象のショルダーバッグ \$980 FENDI
- 7 미니멀하면서도 예지 있는 디자인이 매력적인 비비드 블루 컬러 판도라 백 \$1,950 GIVENCHY
ミニマルでありながらもエッジのきいたデザインが魅力的なパンドラバッグ \$1,950 GIVENCHY
- 8 유니크한 버클 장식으로 포인트를 준 핫 핑크 컬러 숄더백 \$1,150 LOEWE
ユニークなバックルがポイントのショルダーバッグ \$1,150 LOEWE



9 스트랩 장식으로 슬림한 발목 라인 연출에 효과적인 블루 컬러 스웨이드 소재 샌들 \$275 TORY BURCH
스트랩でスリムなアンクルラインを演出するのに効果的なスウェード素材のサンダル \$275 TORY BURCH

10 탈착할 수 있는 스트랩이 포함되어 클러치와 숄더백으로 연출할 수 있는 퍼플 컬러 투웨이 백 \$333 TORY BURCH
つけはずしのできるストラップでクラッチバッグとしてもショルダーバッグとしても使える2wayバッグ \$333 TORY BURCH

11 양중맞은 사이즈를 자랑하는 청명한 블루 그린 컬러 PVC 소재 미니 백 \$180 FURLA
かわいらしいサイズが自慢のPVC素材のミニバッグ \$180 FURLA

12 ORB 로고가 돋보이는 비비드 옐로 컬러 장지갑 \$265 VIVIENNE WESTWOOD
ORBロゴが光るロングウォレット \$265 VIVIENNE WESTWOOD

13 앞코에 실버 컬러 반원 모티프 장식으로 포인트를 준 비비드 블루 컬러 플랫 슈즈 \$520 SALVATORE FERRAGAMO
つま先のシルバーカラーの半円モチーフデコレーションがポイントのフラットシューズ \$520 SALVATORE FERRAGAMO

14 데님 팬츠나 치노 팬츠와 좋은 궁합을 보여줄 에메랄드 그린 컬러 면 소재 셔츠 \$123 LACOSTE
デニムパンツやチノパンと相性のいいエメラルドグリーンカラーの綿シャツ \$123 LACOSTE

15 강렬한 레드 컬러로 무장한 심플한 디자인의 트렌치코트 \$315 LACOSTE
強烈なレッドカラーで武装したシンプルなトレンチコート \$315 LACOSTE

16 로즈 골드 도금 케이스와 비비드한 레드 컬러 레더 스트랩의 조화가 세련된 느낌을 주는 워치 \$236 FOLLI FOLLIE
ローズゴールドメッキのケースとビビッドレッドカラーのレザーストラップが調和した洗練されたウォッチ \$236 FOLLI FOLLIE



Soft Neutral

- 1 브랜드 로고 버클 장식이 눈에 띄는 베이지 컬러 레더 소재 벨트 \$164 FOLLI FOLLIE
브랜드 로고 버클이目をひくレザー素材のベルト \$164 FOLLI FOLLIE
- 2 날렵한 앞코가 매력적인 누드 컬러 페이턴트 레더 소재 스티글레토 힐 \$670 JIMMY CHOO
鋭いつま先が魅力的なヌードカラーのペイタントレザーヒール \$670 JIMMY CHOO

- 3 마치 붓으로 점을 찍은 듯 불규칙한 패턴이 눈에 띄는 웨지 힐 펌프스 \$383 TORY BURCH
まるで筆で点を打ったように不規則なパターンが目をひくウェッジヒールパンプス \$383 TORY BURCH
- 4 미니멀한 디자인을 자랑하는 아이보리 컬러 페이턴트 레더 소재 장지갑 \$180 FURLA
ミニマルなデザインを誇るペイタントレザー素材のロングウォレット \$180 FURLA
- 5 소매 끝 부분에 오렌지 컬러로 포인트를 준 클래식한 라이트 브라운 컬러 트렌치코트 \$1,143 PAUL SMITH
袖先のオレンジカラーがポイントのクラシカルなトレンチコート \$1,143 PAUL SMITH

- 6 독특한 포켓 디테일이 눈에 띄는 브라운 컬러 오버올 \$263 O'2ND
独特なポケットディテールが光るオーバーオール \$263 O'2ND
- 7 보디 중앙과 핸들 등 곳곳에 스티치 디테일을 가미한 딥 베이지 컬러 토트 & 숄더백 \$2,050 GIVENCHY
ボディーの真ん中やハンドルなど、バッグのあちこちにステッチディテールをプラスしたトート&ショルダーバッグ \$2,050 GIVENCHY
- 8 편지 봉투 모양의 디자인이 돋보이는 베이지 컬러 반지갑 \$480 SALVATORE FERRAGAMO
エンVELOPE型のデザインが際立つハーフウォレット \$480 SALVATORE FERRAGAMO



1



2



3



4

Spring Sneakers

봄을 기다린 당신을 위한
가볍고 스타일리시한 스니커즈 8.
春を待っていたあなたのための
軽くてスタイリッシュなスニーカー8。



5



6



7



8

1 크리미한 컬러가 부드러운 레더 소재와 잘 어울리는 고급스러운 스니커즈 \$515 BALLY
クリーミーなカラーがやわらかいレザーによく合った高級感のあるスニーカー \$515 BALLY

2 등산화 같은 디자인의 가벼운 아웃솔이 독특한 청명한 블루 컬러 스니커즈 \$220 CAMPER
登山靴のようなデザインの軽いアウトソールが独特なスニーカー \$220 CAMPER

3 코튼 팬츠와 잘 어울릴 찬들한 네이비 컬러 스니커즈 \$580 SALVATORE FERRAGAMO
コットンパンツに合わせたいジェントルなスニーカー \$580 SALVATORE FERRAGAMO

4 모노톤과 브라운, 블루 등 컬러 브로킹이 감각적인 스니커즈 \$270 HUGO BOSS
モノトーン、ブラウン、ブルーなどのブロッキングが感覚的なスニーカー \$270 HUGO BOSS

5 코튼과 스웨이드 소재가 믹스된 카키 컬러 하이탑 스니커즈 \$230 CAMPER
コットンとスエード素材がミックスされたハイトップスニーカー \$230 CAMPER

6 댄디 룩의 대명사 편칭 디테일 원뿔 슈즈를 달아 캐주얼 룩은 물론 포멀 룩에도 더할 나위 없이 잘 어울릴 브라운 컬러 스니커즈 \$367 PAUL SMITH
ダンディーファッションの代名詞である/ペンチングディテールウィングチップシューズに似た、カジュアルにはもちろんフォーマルにも合わせたスニーカー \$367 PAUL SMITH

7 통기성이 좋은 메시 소재를 적용한 오렌지 컬러 포인트 스니커즈 \$270 PAUL SMITH
通気性のいいメッシュ素材のポイントスニーカー \$270 PAUL SMITH

8 날렵한 앞코가 스포티한 매력을 더해주는 편안한 쿠션감의 블랙 컬러 스니커즈 \$558 ERMENEGLILLO ZEGNA
鋭いつま先がスポーティーな魅力をプラスしたクッション性の高いスニーカー \$558 ERMENEGLILLO ZEGNA

Color-Full Eyes

싱그러운 꽃처럼 만개한
봄 신상 컬러 아이섀도.
さわやかな花のように満開の春の新作、
カラーアイシャドウ。

- 1 진주와 리본 문양을 섬세하게 더한 5 컬러 트리아농 에디션 꾸뛰르 컬러 아이섀도우 팔레트 234호 파스텔 풍탕쥬 4.9g \$63 DIOR
パールとリボンの模様の5クルールトリアノンエディションクチュールカラーアイシャドウパレット234号パステルフォンタンジュ 4.9g \$63 DIOR
- 2 파스텔 핑크, 파스텔 그린, 파스텔 블루 등 봄을 담은 상큼한 컬러 섀도가 담겨 있는 올 어바웃 섀도우 퀴드 7호 C-팝 4.8g \$34 CLINIQUE
パステルピンク、パステルグリーン、パステルブルーなどの春のさわやかシャドウが入ったオールアバウトシャドウクワッド7号C-ポップ 4.8g \$34 CLINIQUE
- 3 까멜리아 모티프가 조각된 부드러운 텍스처의 4가지 섀도가 눈가를 섬세하게 연출해주는 웅브르 트라쎈 자덴 쟈 2g \$62 CHANEL
カメリアモチーフが彫られたやわらかなテクスチャの4種類のシャドウが目元を繊細に演出してくれるオンブルトラッセ・ジャルダンゼン 2g \$62 CHANEL
- 4 미네랄 모이스처 콤플렉스가 함유되어 있어 부드러운 질감을 선사하는 미네랄라이즈 아이섀도우×4 어 글리머 오브 골드 0.5g×4 \$55 MAC
ミネラルモイスターコンプレックスが配合されているやわらかな質感のミネラルライズアイシャドウ×4アグリマーオブゴールド 0.5g×4 \$55 MAC
- 5 부드럽고 촉촉하게 발리는 크림 아이섀도우 웅브르 꾸뛰르 1호 탑 코트 블랑 새틴 4g \$26 GIVENCHY
やわらかくみずみずしくぬれるクリームアイシャドウ、オンブルクチュール1号トップコートブランサテン 4g \$26 GIVENCHY
- 6 매혹적인 파플 컬러의 올 어바웃 섀도우 소프트 매트 CJ 파플 펄프스 2.2g \$20 CLINIQUE
魅惑的なパープルカラーのオールアバウトシャドウソフトマットCJパープルパンプス 2.2g \$20 CLINIQUE
- 7 폐일한 컬러부터 라이너로 사용 가능한 딥한 컬러까지 실용적인 컬러로 구성된 파스텔 브라이트 아이 팔레트 8.2g \$63 BOBBI BROWN
パールなカラーからライナーとして使えるディープなカラーまで実用的に構成されたパステルブライティアパレット 8.2g \$63 BOBBI BROWN
- 8 한 번의 터치로도 선명하게 발색되는 다양한 톤의 더 나스시스트 아이섀도우 팔레트 15g \$97 NARS
一度のタッチでも鮮明に発色される多様なトーンのザナルシストアイシャドウパレット 15g \$97 NARS





9



10



11



12



13



14



15



16



17

9 섬세한 컬러와 팔의 조화가 돋보이는 플럼과 브라운 컬러 계열 아이섀도우 웬브르 폴뢰르 까드리 212호 5g \$76 CLE DE PEAU BEAUTE
纖細なカラーとパールが相性抜群のブラウン系のアイシャドウ、オンブルクルールクアドリ212号 5g \$76 CLE DE PEAU BEAUTE

10 싱그러운 그린 컬러의 실크 쿠션 아이섀도우 페리도트 그린 2.1g \$25 SHU UEMURA
さわやかなグリーンカラーのシルククッションアイシャドウペリドットグリーン 2.1g \$25 SHU UEMURA

11 만화경처럼 반짝이는 필감의 칼레이도스코프 아이즈 4호 옐로 핑크 1.8g \$38 RMK
万華鏡のように光るパール感のカレイドスコopアイズ4号イエローピンク 1.8g \$38 RMK

12 로맨틱하면서도 그윽한 눈매를 완성해줄 4가지 컬러 아이섀도우로 구성된 로 프라즈 이오-파토르 86호 로즈 어트랙션 1g×4 \$58 GIVENCHY
ロマンチックでありながらも深みのある目元に仕上げる4種類のカラーアイシャドウからなるルプリズムイウ-クトロ86号ローズアトラクション 1g X 4 \$58 GIVENCHY

13 필감 있는 골드 브라운에서 nude 톤의 브라운까지 자연스러운 컬러 표현이 가능한 섀도를 한데 모은 스위트 베이지 브라운 팔레트 1g×6 \$65 SHU UEMURA
パール感のあるゴールドブラウンからヌードトーンのブラウンまで自然なカラーを表現できるシャドウを集めたスイートベージュブラウンパレット 1g X 6 \$65 SHU UEMURA

14 4가지 컬러가 함께 들어 있어 블렌딩이 손쉬운 미네랄라이즈 아이섀도우 인 더 미도우 1.8g \$25 MAC
4種類のカラーがいっしょに入っていてブレンドしやすいミネ랄ライズアイシャドウ・インザミドウ 1.8g \$25 MAC

15 고급스러운 컬러는 물론 뛰어난 지속력을 자랑하는 아이 컬러 렉서리즈 1g×6 \$49 ESTEE LAUDER
高級感のあるカラーはもちろん、抜群の持続力を誇るアイカラーグジュリズ 1g X 6 \$49 ESTEE LAUDER

16 매트한 섀도우와 메탈릭한 섀도우가 함께 들어 있어 깊은 눈매를 연출할 수 있는 넥타 & nude 아이 팔레트 8.5g \$63 BOBBI BROWN
マットなシャドウとメタリックなシャドウがいっしょに入っていて深みのある目元を演出できるネクター&ヌードアイパレット 8.5g \$63 BOBBI BROWN

17 여성스러운 투명 케이스에 담긴 4가지 골드 컬러 섀도우 주얼 크리스탈 아이즈 N 6호 6g \$45 JILL STUART
女のうれしい透明ケースにつめられた4種類のゴールドカラーシャドウ、ジュエルクリスタルアイズN 6号 6g \$45 JILL STUART



LOTTE DUTY FREE NEWS

LOTTE DUTY FREE NEWS

LOTTE HOTEL NEWS

17번째 열정의 무대 2014 롯데면세점 패밀리 콘서트 소식

오는 4월 18일부터 사흘 동안
최고의 스타 라인업으로 뜨거운 무대를 선보일
2014 롯데면세점 패밀리 콘서트 개최 소식.

고객과 스타가 함께 즐기는 축제의 장으로 자리잡은 롯데면세점 패밀리 콘서트가 오는 4월 18일부터 20일까지 사흘 동안 서울 올림픽공원 체조경기장에서 개최된다. 지난 2006년부터 롯데면세점을 사랑해준 고마운 고객에 대한 감사의 마음을 전하기 위해 진행된 패밀리 콘서트는 올해로 벌써 17회를 맞았다. 무려 9년 동안 꾸준히 진행된 패밀리 콘서트를 관람한 관객수만 29만 6000명이라니 그 인기를 가늠하고도 남는다. 이번 패밀리 콘서트는 외국인 관광객을 대상으로 하는 4월 18일 콘서트를 시작으로 4월 19~20일에는 내국인 고객들을 초대한다. 2014년 또 한 번의 신화를 거둘 롯데면세점 패밀리 콘서트는 최고의 스타 라인업으로 벌써부터 고객들의 반응이 뜨거운데, 외국인을 대상으로 하는 콘서트 첫 날인 4월 18일에는 차세대 한류 프린스로 우뚝 선 이민호와 박신혜의 미니 팬미팅을 비롯 2PM, 씨스타(SISTAR), B1A4, 방탄소년단(BTS), 빅스(VIXX) 등의 알찬 공연이 펼쳐질 예정. 4월 19일에는 이승환과 백지영, 김범수, 휘성 등이 무대를 꾸밀 예정이며, 4월 20일에는 EXO-K와 B1A4, 걸스데이, VIXX, GOT7 등이 최고의 무대를 선보인다. 한편, 이번 롯데면세점 패밀리 콘서트 티켓을 증명하는 이벤트가 롯데면세점 본점과 잠실점, 코엑스점, 인천공항점, 김포공항점에서 진행 중이다. 콘서트 티켓은 \$700 이상 구매 시 A석(1인 2매), \$1000 이상 구매 시 S석(1인 2매), \$1500 이상 구매 시 R석(1인 2매)을 티켓 소진 시까지 선착순으로 증명 중이니 한층 특별해진 롯데면세점 패밀리 콘서트를 즐기고 싶다면 서두르길.



MY
CONCERT

LOTTE DUTY FREE
2014 FAMILY CONCERT 17th

2014. 4. 19 SAT ~ 20 SUN
올림픽공원 체조경기장

다양한 장르의 국내 최고 아티스트들이 함께하는
롯데면세점 패밀리콘서트

K-LIVE CONCERT
2014. 4. 19 SAT 19:00
이승환 | 백지영 | 김범수 | 휘성

K-POP CONCERT
2014. 4. 20 SUN 18:00
EXO-K | B1A4 | 걸스데이 | VIXX | GOT7

※ 출연진은 주최측 사정에 의해 변경될 수 있습니다.

2014
FAMILY CONCERT
17th



夢のような恵みに魅せられる。
BE FREE!
MY LOTTE DUTY FREE

Korea ・ソウル本店 ・ソウルワールド店 ・ソウルCOEX店 ・仁川空港店 ・金浦空港店 ・釜山店 ・済州店 Indonesia ・ジャカルタ市内店 ・ジャカルタ空港店 Singapore ・シンガポール空港店
Guam ・グアム空港店 ・お問い合わせ 82-1688-3000 ・インターネット免税店 www.lottedfs.com Facebook www.facebook.com/LOTTEDFS ・ロッテ免税店ホームページ jp.lottedfs.com

My **LOTTE
DUTY
FREE**

롯데호텔서울 페닌슐라 35데이즈 파스타 프로모션 출시



싱그러운 햇살이 비추는 봄, 소중한 이들과 한가롭게 유럽풍 분위기의 테라스에서 이탈리아의 진한 풍미를 느껴보는 건 어떨까. 롯데호텔서울의 정통 이탈리아인 다이닝 & 와인 전문 레스토랑 페닌슐라에서는 개관 35주년을 맞아 오는 4월 13일 까지 35데이즈 파스타 프로모션을 준비했다. 개관 35주년을 맞아 마련한 이번 프로모션은 브루스케타와 파스타에 커피 또는 차를 후식으로 제공하는 이벤트를 더했다. 3만5000원(세금·봉사료 포함)이라는 특별한 가격으로 즐길 수 있는 이번 이벤트는 이탈리아를 대표하는 안티파스티 브루스케타에 토마토소스와 제철을 맞은 해산물로 풍미를 더한 이탈리아 요리들로 봄의 풍미를 만끽할 수 있을 것. 이탈리아 미술관 3스타 레스토랑 출신 셰프가 선보이는 정통 이탈리아 스타일을 실속 있는 가격에 맛볼 수 있는 점이 이번 프로모션의 스페셜한 특권. 그뿐 아니라 지난 2013년 이탈리아 연합 상공회의소에서 부여하는 오스피탈리타 이탈리아나(Ospitalita Italiana)로 선정된 롯데호텔서울 페닌슐라에서는 신선한 제철 식재료와 유기농 밀을 사용한 각종 파스타와 피자 등의 현대적이고 감각적인 정통 이탈리아 요리를 즐길 수 있다. 입맛을 잃기 쉬운 봄철, 롯데호텔서울 페닌슐라에서 이탈리아의 맛과 여유를 만끽하며 소중한 이들과 유쾌한 시간을 즐겨보는 건 어떨까. 요금은 1인 기준 3만5000원(런치 & 디너 모두 동일). 문의 롯데호텔서울 페닌슐라 02-317-7121~2

롯데호텔제주 스프링 피크닉 패키지 출시



고대하던 따스한 봄날이 돌아왔다. 롯데호텔제주는 사랑하는 연인 또는 가족과 함께 유채꽃 가득한 제주의 봄을 만끽할 수 있도록 스프링 피크닉 패키지를 오는 6월 8일까지 선보인다. 소중한 이와 함께 제주 봄 정취를 제대로 즐길 수 있는 스프링 피크닉 패키지는 슈페리어 레이크 룸에서의 1박과 조식 2인, 각종 샌드위치와 브레드·쿠키·음료로 구성된 피크닉 박스, 해운 시그니처 칵테일 2잔, 해운 비치볼과 ACE 체험 프로그램 50% 할인을 기본 특전으로 한 실속 있는 구성이 돋보인다. 특히 2박 이상 투숙 고객에게는 한식, 일식, 양식 레스토랑 중 선택해 미식을 즐길 수 있는 시그니처 디너 2인을 추가로 제공한다는 희소식. 좀 더 호사스러운 여유를 즐기고 싶은 이들이라면 스프링 피크닉 카바나 패키지가 제격. 디럭스 오션 룸에서의 1박에 조식 2인을 기본으로 오붓하게 프라이빗한 시간을 보낼 수 있는 명품 카바나 다이닝 2인, 해운 시그니처 칵테일 2잔, 아름다운 석양과 와인이 함께하는 올레 와이너리 투어 2인, 프리메라 기프트 세트에 해운 비치볼과 ACE 체험 프로그램 50% 할인으로 구성된 알찬 패키지로 특별한 봄날의 추억을 만들어보는 건 어떨까? 한편, 롯데호텔제주에서는 조식 쿠폰을 사용하지 못한 투숙객들을 위해 1만원만 추가하면 유유자적 브런치 뷔페를 이용할 수 있도록 배려했다. 청정 제주의 싱그러움을 그대로 담은 샐러드 20종을 비롯 벨기에 정통 와플부터 정갈한 한식까지 풍성하게 마련된 뷔페에서 즐기는 여유로운 브런치는 제주에서의 색다른 추억을 선물할 것이다. 요금은 스프링 피크닉 패키지 2인 기준 35만원부터, 스프링 피크닉 카바나 패키지 2인 기준 86만원부터(모두 세금·봉사료 별도). 문의 1577-0360

HARRY WINSTON



PREMIER LADIES 36MM
by HARRY WINSTON



Galleria East 02-540-1356 Hyundai Coex 02-3467-8734 Shinsegae Centum City 051-745-1346
Lotte Duty Free Main 02-759-6733 Coex 02-556-3279 Busan 051-810-2844 Walkerhill Duty Free 02-450-6486 Shilla Duty Free Jeju 064-710-7351

HUBLOT



HUBLOT

Avenuel BTQ 02 2118 6208
Galleria East 02 540 1356
Shinsegae Gangnam 02 3479 6021
Hyundai Main 02 3438 6030
Hyundai Coex 02 3467 8734
Hyundai Daegu 053 245 2221
Lotte Daegu 053 660 3132
Lotte Busan 051 810 4123
Shinsegae Centum 051 745 1346

Big Bang Unico.

UNICO column-wheel chronograph movement, 72-hour power reserve.

Entirely manufactured in-house by Hublot. Case crafted in a new red gold alloy: King Gold, with ceramic bezel. Interchangeable strap by a unique attachment.

www.hublot.com • twitter.com/hublot • facebook.com/hublot